

Centro Studi sull'Agopuntura So-  
Wen

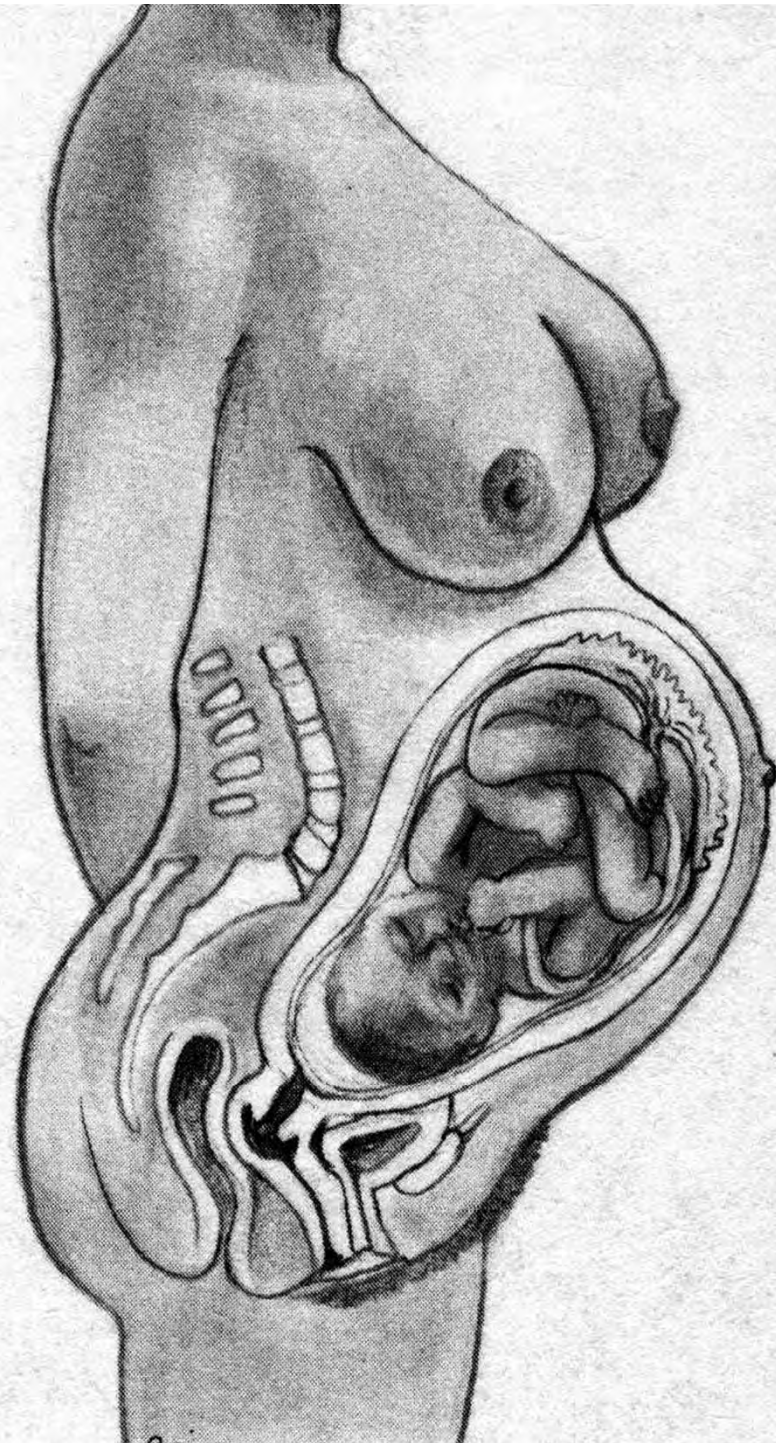
L'Aquila, 16 maggio 2010  
Sala Pontecorvo INFN-LNGS

# Ginecologia

Dott. ssa Alessandra Bozzelli, Dott. Paolo Evangelista  
Scuola di MTC So-Wen L'Aquila

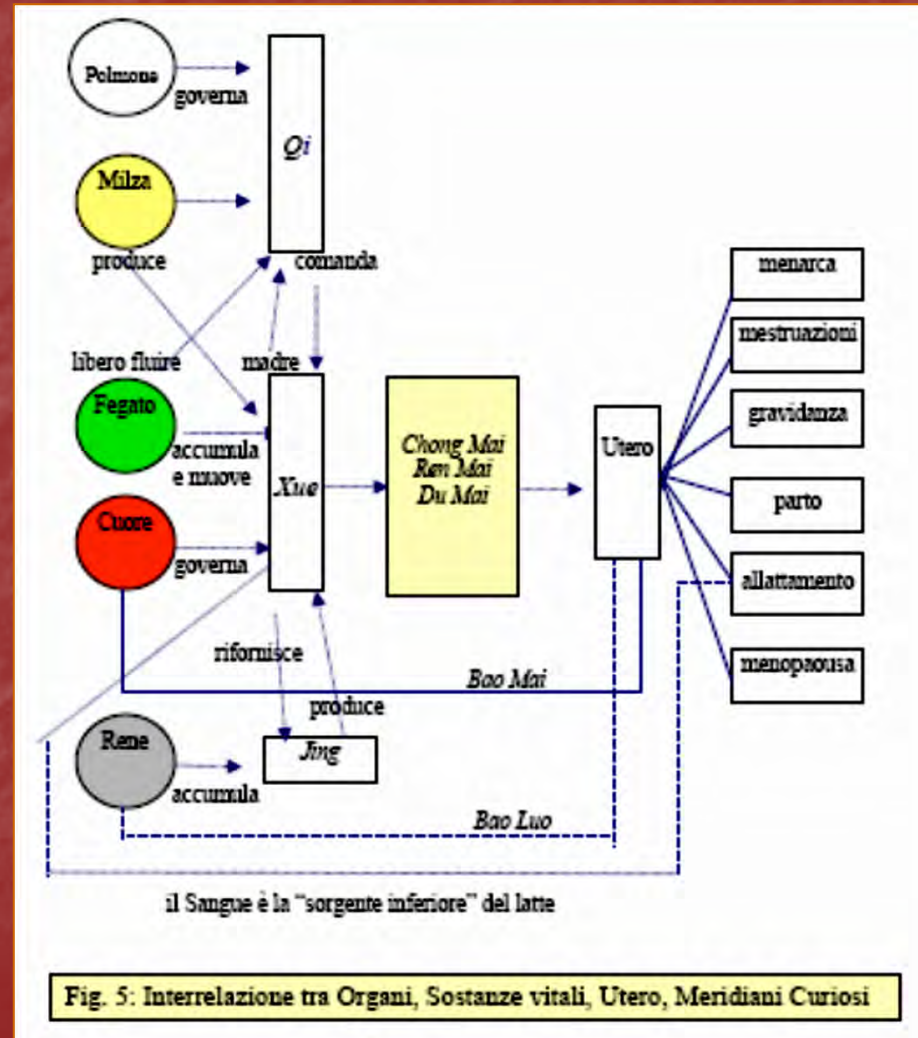


La donna è dotata di strutture anatomiche proprie, che le consentono funzioni del tutto particolari, quali la gravidanza, il parto, l'allattamento, la mestruazione.



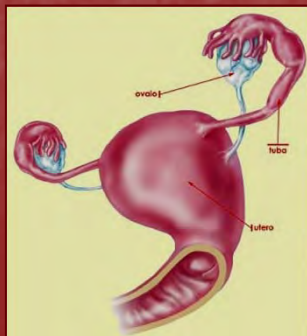
# Basi della riproduzione

1. Utero - Bao Gong
2. Tian Gui
3. Qi e Sangue
4. Zang Fu
5. Meridiani Curiosi



# UTERO

- In MTC per “Utero” si intende tutto l’apparato riproduttivo interno alla donna, compresi gli annessi, che non vengono identificati come strutture a sé stanti.
- La MTC ha sempre attribuito maggior rilevanza all’utero piuttosto che alle ovaie:
  - contenitore e protettore della nuova vita in via di sviluppo;
  - interno e nascosto, ma nello stesso tempo facilmente apprezzabile;
  - da esso dipartono le vie di collegamento con le altre parti del corpo;
  - in esso confluiscono sangue ed energia durante gli eventi ritmici della vita riproduttiva femminile



In MTC l’utero è descritto come una **scodella chiusa**, con tre diramazioni coniformi, una inferiore verso la vagina (collo dell’utero) e due superiori (salpingi ed ovaie).

# UTERO

Nei testi antichi cinesi ha assunto diverse denominazioni:

- *zigong* (palazzo del bambino)
- *nuzibao* (involucro della donna)
- *zizang* (organo del bambino)
- *baogong* (palazzo dell'involucro)
- *xueshi* (camera del sangue)

# UTERO - posizione

- Nella donna, l'Utero corrisponde al DAN TIAN, il Campo del Cinabro Inferiore, che nell'uomo dà dimora alla "Camera dello Sperma"
- Tra *guan yuan* (Ren 4) e *qi hai* (Ren 6)  
zhang jing yue (1563-1640)



# PELVI - *Gu pen*

- *Gu* significa osso e *Pen* bacino, catino.
- Questa zona è legata all'acqua: il bacino è una riserva d'acqua e l'acqua è all'origine della creazione e della vita.
- La pelvi appartiene al Riscaldatore Inferiore ed è la parte anatomica preposta sia alla creazione di una nuova vita che alla ri-creazione della propria vita.
- La zona della pelvi è, prima di tutto, il luogo delle "*Bad*" (buste).

# PELVI - *Gu pen*

E' nutrita da:

- *Zu Tai Yang* (BL) che attraversa verticalmente la parte posteriore del bacino con due rami
- *Zu Shao Yang* (GB) che attraversa l'anca
- *Zu Yang Ming* (ST) che si trova nella parte anteriore
- *Zu Tai Yin* (SP) nella parte antero-laterale dell'addome
- *Zu Jue Yin* (LR) che interessa pube, genitali esterni, basso ventre e addome
- *Zu Shao Yin* (KI) che attraversa l'addome verticalmente passando a 0,5 *cun* dalla linea mediana.
- *Chong Mai*, di cui un ramo percorre internamente il rachide e un ramo si anteriorizza, salendo lateralmente alla linea mediana
- *Ren Mai* che sale lungo la linea mediana
- *Du Mai* che sale dal perineo nella parte posteriore del corpo insieme alla colonna vertebrale
- *Dai Mai* che ha un andamento a cintura nella zona della vita.



# UTERO

Nel *Suwen* l'utero è detto "fu straordinario permanente":

- Ha la forma di un viscere, essendo cavo;
- Rispetto al flusso mestruale e al momento del parto ha una funzione escretrice (simile a quella dei visceri-*fu*);
- Fra una mestruazione e l'altra e durante la gravidanza ha una funzione di conservazione (simile a quella degli organi-*zang*).

L'alternanza di funzione escretrice e funzione conservativa segue un andamento ciclico, corrispondente per le mestruazioni ad un mese lunare e per la gravidanza a dieci mesi lunari (40 settimane circa).

“Il compito straordinario dell’utero è quello di ricevere l’essenza-*jing* e trasformarla in gravidanza.”

*Zhang Jingyue, Leijing; cfr. Luo Yuankai, Zhongyi fuke xue, cit., pag 15.*

# Baomai e Baoluo

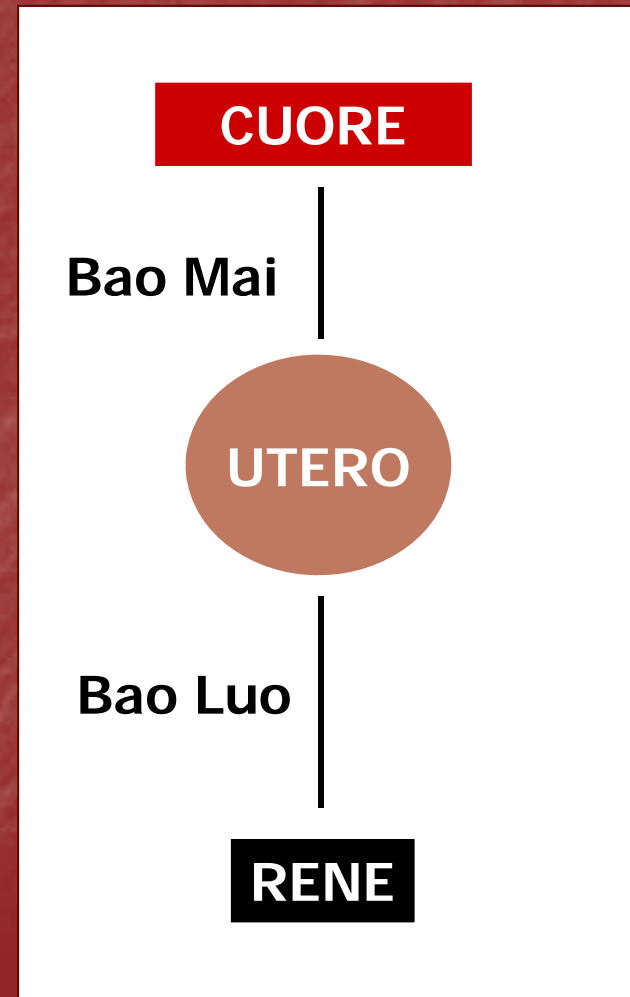
“Il canale dell’utero (*baomai*)  
appartiene al Cuore ed è connesso  
con la cavità uterina...

Quando le mestruazioni non arrivano  
significa che il canale dell’Utero è  
ostruito”

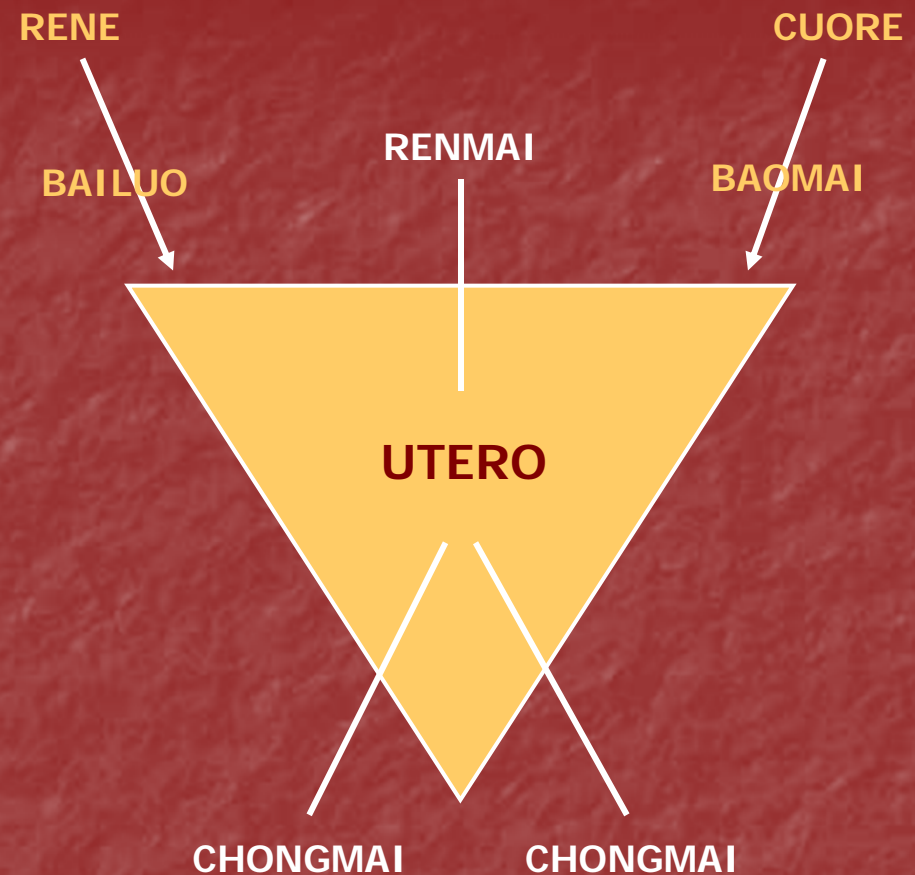
*Suwen, cap. 33*

“Il collaterale dell’utero (*baoluo*) è  
legato al Rene.”

*Suwen, cap. 47*



- Tramite *baomai* e *bailuo* il sangue del Cuore e l'essenza del Rene raggiungono l'utero, rendendo possibile la mestruazione e la gravidanza.
- *Baomai* (insieme dei vasi sanguigni dell'utero ed endometrio), raccogliendo il sangue e lo yin e convogliandoli nell'utero, consente la conservazione e lo sviluppo dell'embrione.
- Se la gravidanza non si realizza, per mancata fecondazione, si attiva la funzione escrettrice sul sangue mestruale.



Perché tutti questi eventi si verificano è necessaria la collaborazione di tutti i meridiani straordinari, in particolare di *chong mai* e *ren mai*.

# La rete dei canali

“L’acqua mestruale deve essere costituita dal sangue di tutti i canali, che viene conservato nel mare del sangue (*chong mai*) e scende; se non fosse così ci sarebbe emorragia o sgocciolamento di sangue. Il *renmai* è incaricato di questa azione, il *daimai* contiene i canali, i *weimai* e i *qiaomai* hanno solo funzione di supporto e il *du* comanda tutti quanti.”

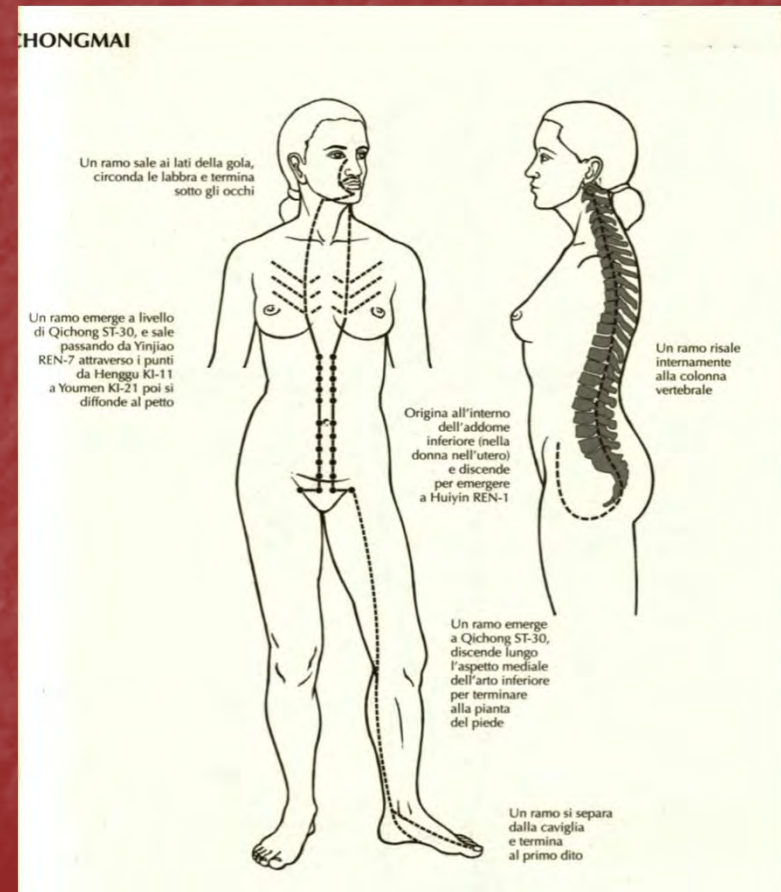
*Ye Tianshi, Liuzheng zhinan yang*

# Chong mai

- Inizia all'interno della cavità uterina, ha un rapporto diretto con l'utero
- Uno dei suoi rami emerge al punto ST-30 *Qi Chong* prendendo contatto con l'essenza acquisita derivante dal cibo
- Una parte del canale si incorpora nel meridiano del Rene acquisendo il nutrimento dell'essenza congenita
- Ha una stretta relazione con il meridiano del Fegato (3 LV)
- E' il "mare dei 12 canali", centro di comunicazione di Qi e Xue (rapporto con Rn e St)
- E' il "mare del sangue", in cui si raccoglie l'eccesso di sangue dagli organi, base materiale del mestruo

# Chong mai

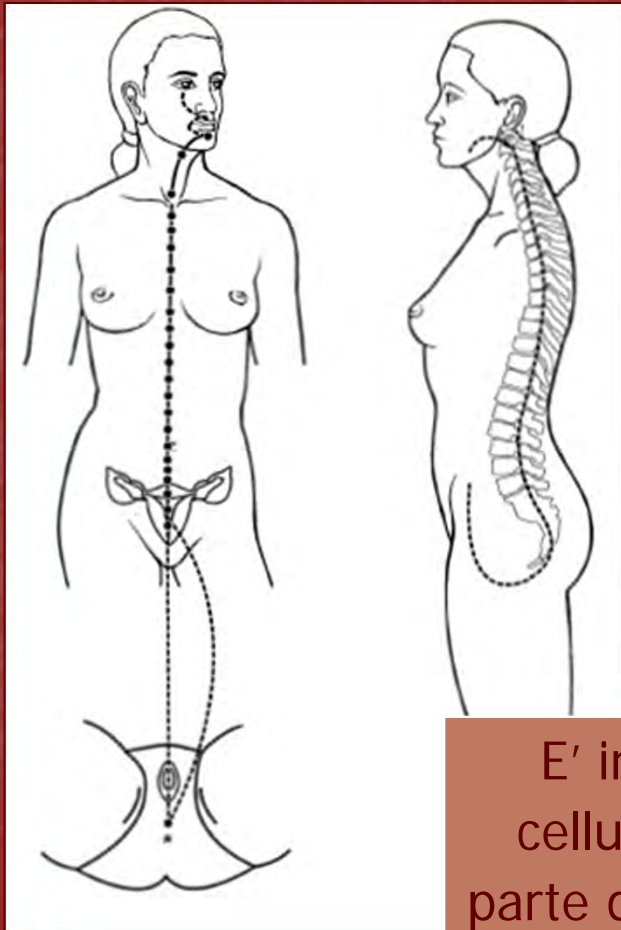
Si dice che "Chong Mai in basso è sangue, in alto è latte": il latte è considerato una mutazione del Sangue materno operata a livello del petto, ove scorre lo zu yang ming.



# Ren mai

REN MAI

任



- Origina all'interno della cavità uterina
- Lungo il suo percorso incontra i canali di Rn, M e F, che rifornisce di essenza, sangue e fluidi (MARE dello YIN)
- Si collega a Du mai (YANG) e Chong mai

E' in grado di assorbire jing e xue trasformandoli in cellula embrionale, operando una trasformazione che parte dallo yin ma utilizza la funzione yang per esplicarsi:

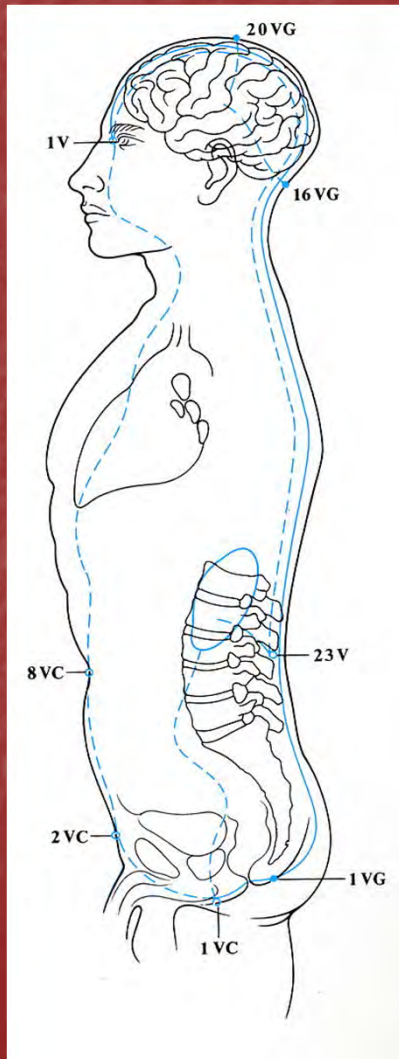
**"il Renmai DOMINA il FETO"** (*Wan Bing*)



# Du mai

DU MAI

督

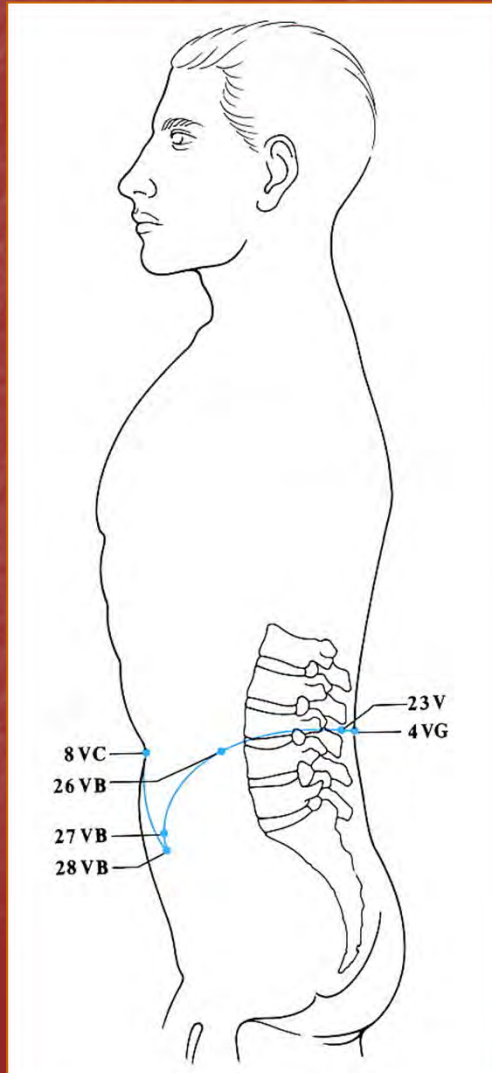


- Origina all'interno della cavità uterina
- Lungo il suo percorso si connette a tutti i meridiani yang
- Governa lo yang dell'organismo (è "il mare dei canali yang")
- Nella zona della bocca si collega a Renmai, mantenendo l'equilibrio tra lo yin e lo yang nel corpo
- È connesso ai Reni ed al Mingmen (yuan qi)
- Riscalda l'utero, contribuendo con il suo aspetto yang al ricorrere del ciclo mestruale ed alla fecondazione

# Dai mai

DAI MAI

帶



- Abbraccia tutti i canali del corpo, si collega all'utero, riunendosi con chong mai, ren mai e du mai
- Rafforza il legame reciproco tra i meridiani
- Sull'utero ha una funzione di **CONTENIMENTO** e **LUBRIFICAZIONE**, poiché regola la discesa dell'umidità verso il basso

# Il sistema degli organi

Gli Zang Fu svolgono un ruolo essenziale sul meccanismo delle mestruazioni, poiché costituiscono il punto di origine della formazione di qi, xue, yin e yang, nonché di parziale regolazione di questi fattori tra loro.

- F e M agiscono maggiormente su qi e xue
- R e C regolano principalmente yin e yang
- P regola il qi dell'intero organismo

# Fegato

1. Conserva il sangue: è la RADICE del Chong mai
2. Garantisce l'armonico fluire di qi e xue:
  - Escrezione mestruazioni
  - Regolazione quantità del flusso
  - Secrezione del latte
  - Fecondazione

- Se il qi del F circola senza impedimenti, i vasi saranno pervi ed il ciclo regolare
- Se il qi del F è in vuoto, lo scorrimento perde fluidità e si avranno irregolarità mestruali

# Milza

1. E' la sorgente di formazione di qi e xue e quindi della base materiale del mestruo
2. Alimenta la conservazione da parte del Fegato
3. Mantiene il sangue all'interno dei vasi (se in vuoto: mestruazioni abbondanti, emorragie, sanguinamenti uterini in gravidanza)
4. E' il perno di regolazione del sollevamento/abbassamento: garantisce la direzionalità d'azione dei meridiani curiosi, contribuendo alla regolazione del ciclo

# Milza

“Il Sangue è prodotto dalla Milza ed è trasformato in Sperma nell'uomo e Sangue mestruale e latte nella donna. Benché il Cuore governi il Sangue e il Fegato accumuli il Sangue, il Sangue è controllato dalla Milza. Per nutrire il Sangue, bisogna tonificare la Milza e calmare lo Stomaco”

*Zhang Qi Wen, Menstrual Diseases, 1995*

# Stomaco

In virtù del collegamento a livello dell'inguine tra il meridiano dello Stomaco e Chong mai, se il primo è ricco di essenza acquisita proveniente dall'alimentazione, anche il secondo sarà ricco di sangue mestruale.

# Cuore

1. Domina vasi sanguigni e sangue
2. Insieme a F e M regola qi e xue
3. Tramite baomai si connette con l'utero e tramite questo con chong mai e ren mai
4. Per favorire la mestruazione, il qi del C deve dirigersi in BASSO (altrimenti oligo/amenorrea)

"tra il canale del Tenue e quello del Cuore esiste una relazione di tipo interno/esterno; sopra c'è il latte, sotto acqua mestruale"

*Cheng Ziming, Furen liangfang*



# Rene

E' la radice dello yin e dello yang di tutto l'organismo

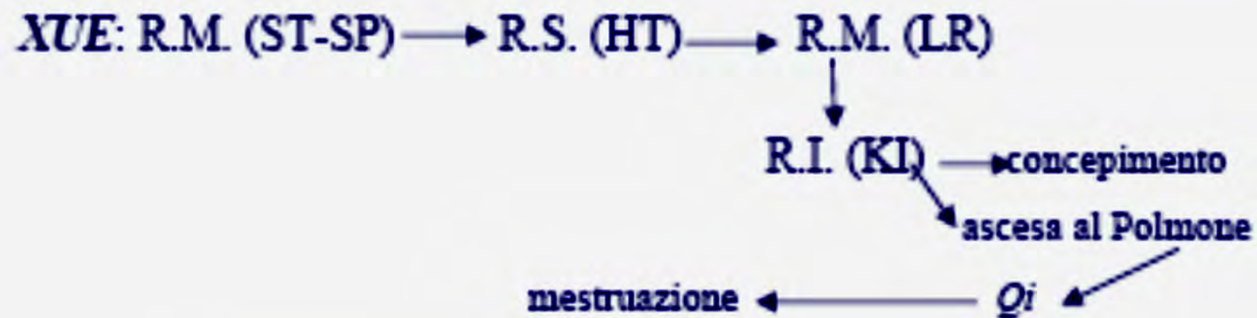
Conserva sia l'essenza congenita sia quella acquisita proveniente dalla M: parte di questa essenza si trasforma in sangue (base materiale del mestruo), parte si identifica col tiangui, la cui abbondanza o carenza nel Rene influenza la maturazione ed il declino dell'attività riproduttiva.

DURANTE e DOPO il ciclo è importante che avvenga la crescita ininterrotta di sangue ed yin; durante la FASE PREMESTRUALE è importante l'incremento continuo dello yang: tutto ciò dipende dal RENE.

Se il qi del Rene è abbondante, il tiangui si manifesta e fa sì che ren mai "si apra" e che "chong mai" sia rigoglioso: le mestruazioni sono regolari, lo yin e lo yang armonici e c'è fertilità.

# Polmone

1. Ad ogni respiro, il Polmone porta *Tian Qi* al R.I.
2. Frigidità ed impotenza possono essere causate dal mancato arrivo dell'Energia del Polmone nel R.I
3. Il movimento del Sangue è secondario a quello del *Qi* : è il movimento del Metallo verso l'Acqua che permette il concepimento o, se questo non avviene, la mestruazione.



**Fig. 2: Produzione e trasporto del Sangue**

- Nel R.I. si ha l'interazione fra Acqua e Metallo per avere la fertilità o la prevalenza del Metallo per la produzione delle mestruazioni
- L'ascesa del Rene al Polmone fa sì che il Qi del Polmone spinga il Sangue all'esterno per dar luogo alla mestruazione
- Poiché il Polmone ha un controllo sull'esterno, non è strano pensare che abbia un controllo sulla fuoriuscita del Sangue mestruale (un'amenorrea può essere causata da una stasi di Polmone)

# Qi e Xue

- Il Sangue costituisce l'aspetto dominante nella donna
- Il Sangue è anche l'aspetto più carente, sia per conformazione di base, sia per le perdite mestruali mensili



La donna si trova frequentemente in una condizione di CARENZA di XUE ed ABBONDANZA di QI

Lo stato di salute è contraddistinto da un equilibrio relativo tra qi e xue

“La fisiologia della donna è caratterizzata da un’abbondanza di qi e da una carenza di sangue e dalle ripetute perdite di sangue.”

*Ling Shu* , cap 1

“La donna è di natura yin, per cui il sangue è in essa dominante.”

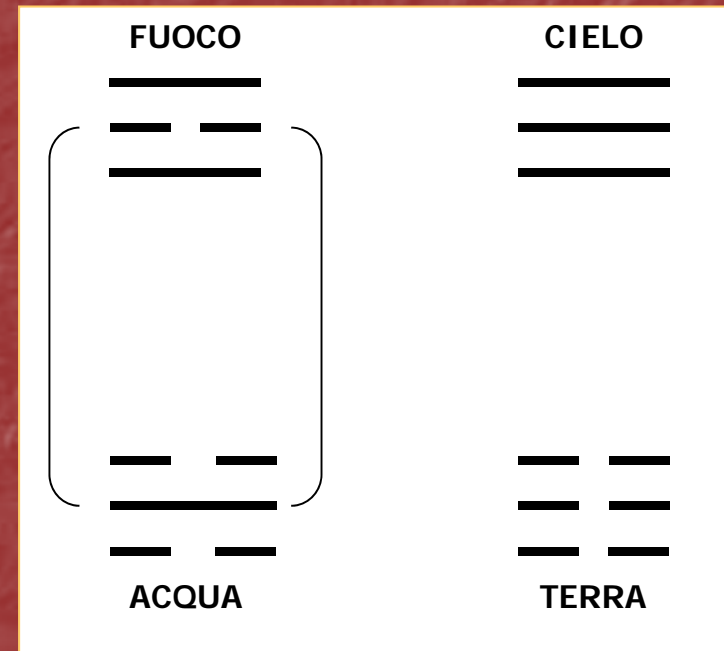
*Li Shizen, Bencao ganmu, vol. II, 1982.*

Nella donna il **sangue** è:

1. acqua mestruale
2. nutrimento fetale
3. latte
4. espressione dell’intero corpo femminile
5. segno più importante dello stato di salute della donna in generale e del suo apparato ginecologico in particolare.

# Yin e Yang

- Il qi del C si può dirigere in basso, raggiungendo l'utero, solo se il qi del Rene sale
- il qi del R si annalza solo se il qi del C scende



In questo modo nel corpo umano si ha l'unione di yin e yang, trasformazione alchemica che consente ogni attività dell'organismo.

# Yin e Yang

in ambito ginecologico...

Lo YIN del fuoco CUORE (XUE) raggiunge l'utero quando lo YANG dell'acqua del RENE (YUAN QI=ormoni) sale nella parte alta del corpo



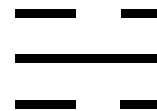
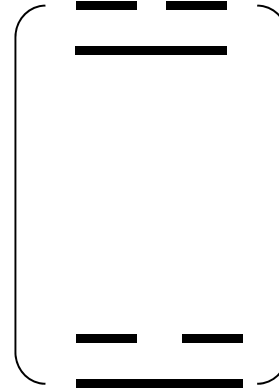
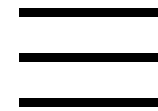
Nell'utero il sangue del CUORE si trasforma in sangue mestruale o cellula embrionale tramite l'azione combinata di chong e ren mai



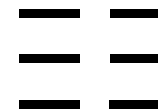
FUOCO



CIELO



ACQUA



TERRA

Quando acqua e fuoco, tramite il movimento di yin e yang, si trasformano negli elementi CIELO e TERRA, è possibile la procreazione.



# Le Acque lunari

L'insorgenza delle mestruazioni dipende dall'azione coordinata esercitata sull'utero da:

- Zangfu
- Jingluo
- Qi e Xue
- Yin e Yang

QI di RENE



TIANGUI

# Le Acque lunari

- Il fenomeno della mestruazione rappresenta un avvenimento ciclico che segue un ritmo mensile ed è caratterizzato dall'espulsione di sangue dall'Utero.
- Il colore del Sangue è, fisiologicamente, rosso piuttosto scuro, non ha coaguli evidenti, non è né acquoso né denso, non emana cattivo odore.
- Sia la fase premestruale che quella mestruale, possono essere accompagnate da gonfiori addominali, dolori lombari, distensione al seno, debolezza degli arti
- La mestruazione appare per la prima volta (menarca) intorno ai 14 anni di età (questa data può variare di alcuni anni da donna a donna).
- Intorno ai 49 anni con possibili variazioni da persona a persona, le mestruazioni scompaiono improvvisamente o gradualmente e la donna entra nella fase della
- Il menarca compare per opera del *Tian Gui*.

# Su Wen, cap. 1

*“All’età di 7 anni, il Qi dei Reni è rigoglioso, i denti cambiano e i capelli crescono; all’età di 14 anni il Tiangui arriva, il Renmai è aperto e il Chongmai è abbondante, il flusso mestruale scende al tempo dovuto per cui si può procreare..A 49 anni, il Renmai è debole, il Chongmai impoverito, il Tiangui declina, la via della terra non è aperta, perciò l’aspetto esteriore si deteriora e non si può procreare.”*

# TIANGUI

- "ghiandole genitali" (Ung Kang-sam, 1957)
- "vita sessuale" (Albert Husson, 1973)
- "*Koei (Gui) celeste*", il X dei Tronchi Celesti, corrispondente all'Acqua (Nguyen Van-nghi, 1973)

# TIANGUI

Il termine *Tian Gui* è composto da due ideogrammi:

- *Tian* = "Cielo, Celeste, Testa, Dio o Dea, Innato, Persona o Gruppo da cui dipendiamo"
- *Gui* = "Fantasma, Demone, Spirito"
- *Gui* è l'ultimo dei 10 tronchi celesti, appartenente all'elemento Acqua (tronchi celesti Ren 壬 e Gui 癸).



# TIANGUI – “*rugiada celeste*”

“Il *tiangui* è essenza *yin*; (il *gui*, così come il Rene, appartiene all’acqua); esso è accumulato e prodotto dal qi prenatale, perciò si dice che l’essenza *yin* è anche *tiangui*”

*Mai Yuantai, Nuke jinglun; Xia Guicheng,  
Zhongyi fuke xue*

“Lo *yin* originario, acqua non sostanziale (che serve) per crescere ed erigere, è il *tiangui* e questo è in relazione con la forza e la debolezza e perciò è detto *jing* originario”

*Zhang jingyue*

“Il mestruo non è sangue ma acqua del cielo, origina nei Reni, è essenza dello *yin* originario e possiede il *qi* dello yang originario; perciò ha il colore rosso del sangue pur non essendo sangue, così viene detto *tiangui*”

*Fushan, Fu Qingzhu nuke jiaoshi, pag 73*

# TIANGUI – “*rugiada celeste*”

- Secondo le citazioni delle opere classiche il termine Tiangui designa una sostanza che ha il controllo della crescita, della procreazione, dunque, per deduzione, della longevità.
- Può essere interpretato come "secrezioni endocrine", corrisponde cioè a quel determinato assetto endocrino che consente la crescita, la procreazione e la longevità.

In Ginecologia **Tiangui** da un lato significa la **mestruazione**, dall'altro si riferisce specificamente a quell'aspetto del **jing del Rene** che consente, attiva e sostiene le mestruazioni e la gravidanza.

In presenza del *tiangui* e sotto l'influenza attiva del Rene, *chongmai* e *renmai* raccolgono il sangue dagli organi e lo portano all'utero, facendo sì che si trasformi in sangue mestruale.

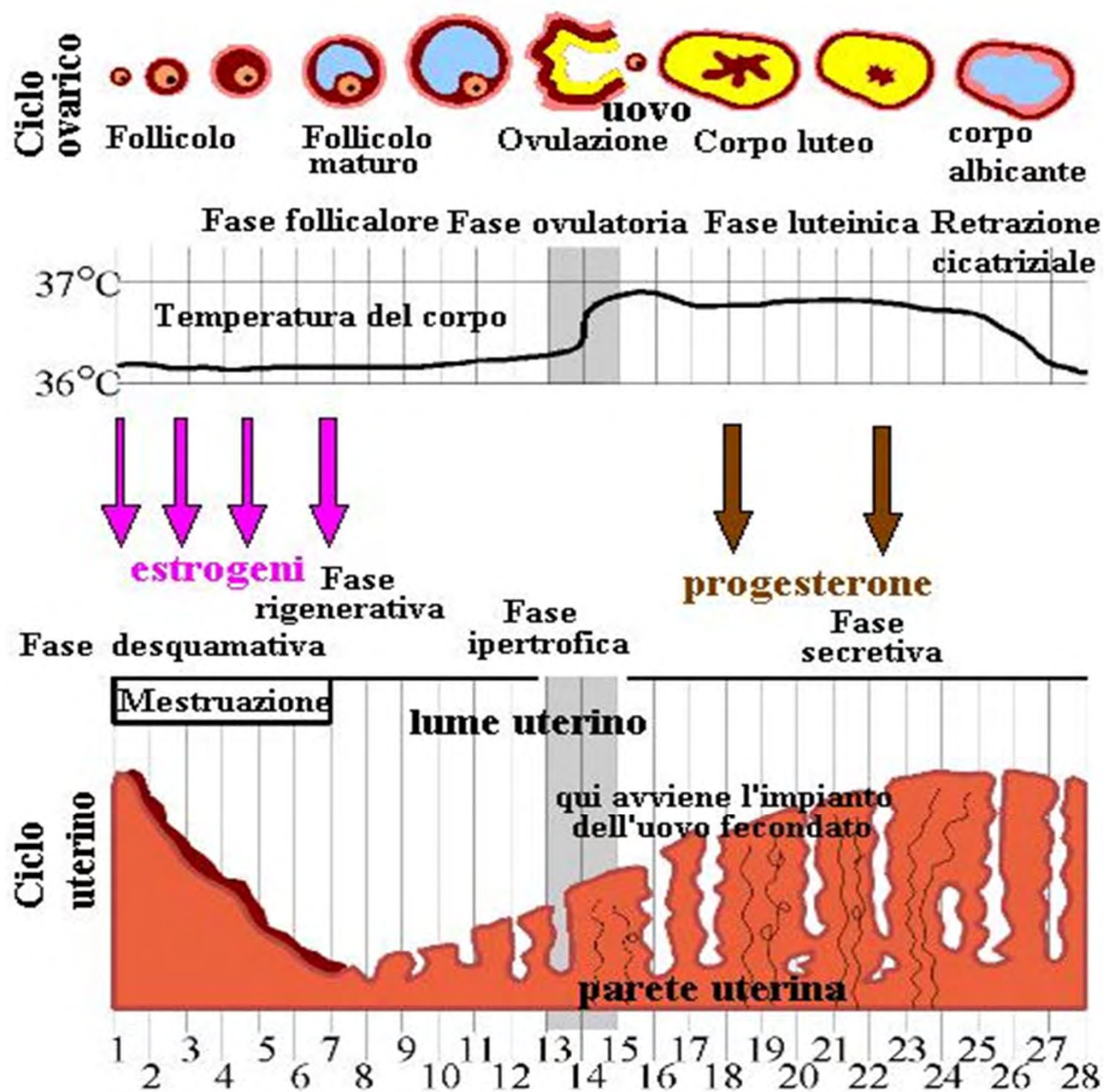


# Fasi lunari

- Sangue e Yin sono il fondamento delle mestruazioni e del prodotto del concepimento
- Qi e Yang sono i requisiti essenziali per l'espulsione del sangue mestruale o il mantenimento della gravidanza

Nel corpo della donna Qi, Xue, Yin e Yang oscillano, aumentando e diminuendo, secondo le fasi del ciclo mestruale:

1. Fase POST – MESTRUALE o PRE - OVULATORIA
2. Fase OVULATORIA o INTERMESTRUALE
3. Fase PRE-MESTRUALE
4. Fase MESTRUALE



**I giorni del ciclo mestruale si contano a partire dal primo giorno di mestruazione**

# 1. Fase post-mestruale (4° - 10° giorno)

- La donna durante il mestruo ha perso Sangue, Yin, Qi: periodo di massimo vuoto energetico
- Utero e Chong mai sono vuoti
- Lo Yin, raggiunto il suo punto più basso, torna a crescere e assieme ad esso cresce il Sangue
- Dalla vagina fuoriesce una secrezione trasparente che aumenta progressivamente (i JIn ye fanno parte dello yin)
- La temperatura basale al risveglio è bassa (< 37°C)
- In MO corrisponde alla fase "proliferativa"

## 2. Fase ovulatoria (11° - 16° giorno)

- Lo Yin, al suo massimo, si consolida e stimola lo sviluppo dello Yang
- Tale crescita culmina con l'ovulazione (lo Yang attiva lo Yin consolidato)
- In caso di fecondazione lo Yang sarà usato da Ren mai per trasformare jing e sangue in cellula embrionale
- L'eccesso di Yin si manifesta a livello vaginale con la fuoriuscita di muco trasparente e filante
- Chong mai e Ren mai sono ripieni di sangue e massimamente attivi
- La temperatura basale ha un picco in discesa e poi sale  $> 37^{\circ}\text{C}$  dopo 24-48 ore dall'ovulazione (RISALITA dello YANG)
- Alla fine di questa fase la donna raggiunge il suo massimo energetico, di Yin e Yang
- In MO corrisponde alla fase "luteinica"

## 3. Fase pre-mestruale (17° - 28° giorno)

- Questo periodo è caratterizzato da pienezza, di Yang e di Yin, di Sangue e di Qi
- Il Sangue si raccoglie nell'Utero e riempie il Chong Mai
- La crescita dello Yang stimola il Qi, il Qi fa muovere il Sangue (e si prepara ai grossi movimenti che seguiranno, sia come mestruo che come gravidanza)
- 
- Sotto la spinta dello Yang il Qi cresce e circola nell'organismo (gonfiore alle mammelle e a livello addominale)
- Le secrezioni vaginali diminuiscono a causa dell'esuberanza dello Yang che asciuga i liquidi
- La temperatura basale si mantiene  $> 37^{\circ}\text{C}$
- L'aumento del qi stimola il sangue a spostarsi nell'utero fino a che, se non è avvenuta la fecondazione, il movimento promosso dal Qi provoca l'apertura e lo svuotamento di Chong mai (flusso mestruale)
- La temperatura basale si abbassa nelle 24 ore che precedono la mestruazione

## 4. Fase mestruale (1° - 4° giorno)

- Lo Yang arrivato al suo massimo crolla
- Chong Mai e Utero si svuotano del Sangue accumulato, sotto l'azione del Qi che lo fa muovere
- Si ha così una perdita sia di Yin che di Yang
- L'organismo produce sangue per compensare la perdita
- La temperatura basale al risveglio è bassa (< 37°C)
- In MO corrisponde alla fase "follicolare"

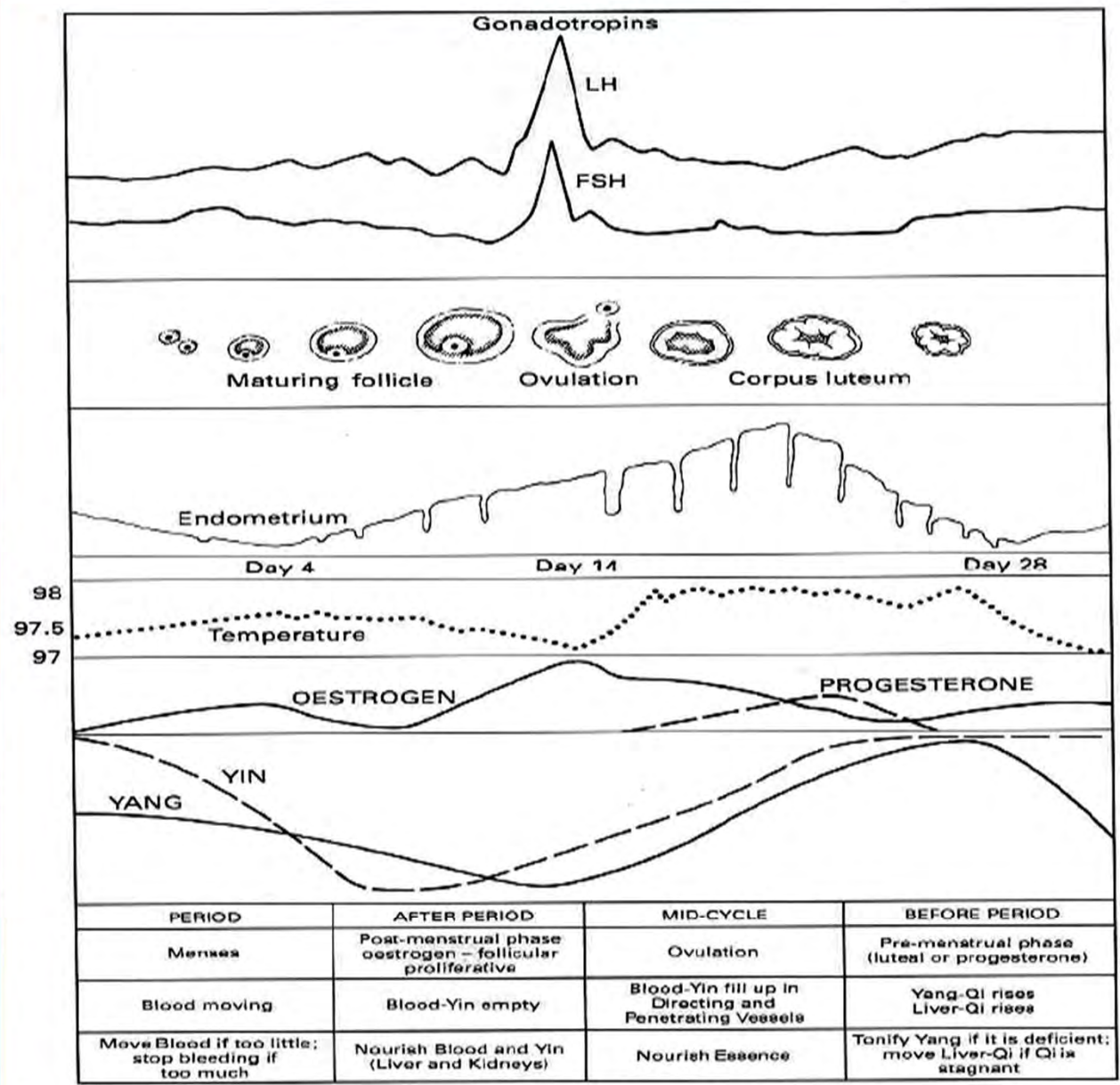


Fig. 2.3 The four phases of the menstrual cycle.

Il mestruo è anche un modo per eliminare all'esterno patologie interne, in particolare purifica il calore; in menopausa questa funzione viene a mancare e così nasce ipertensione e calore in alto (vampate, irritabilità, insonnia, ....)



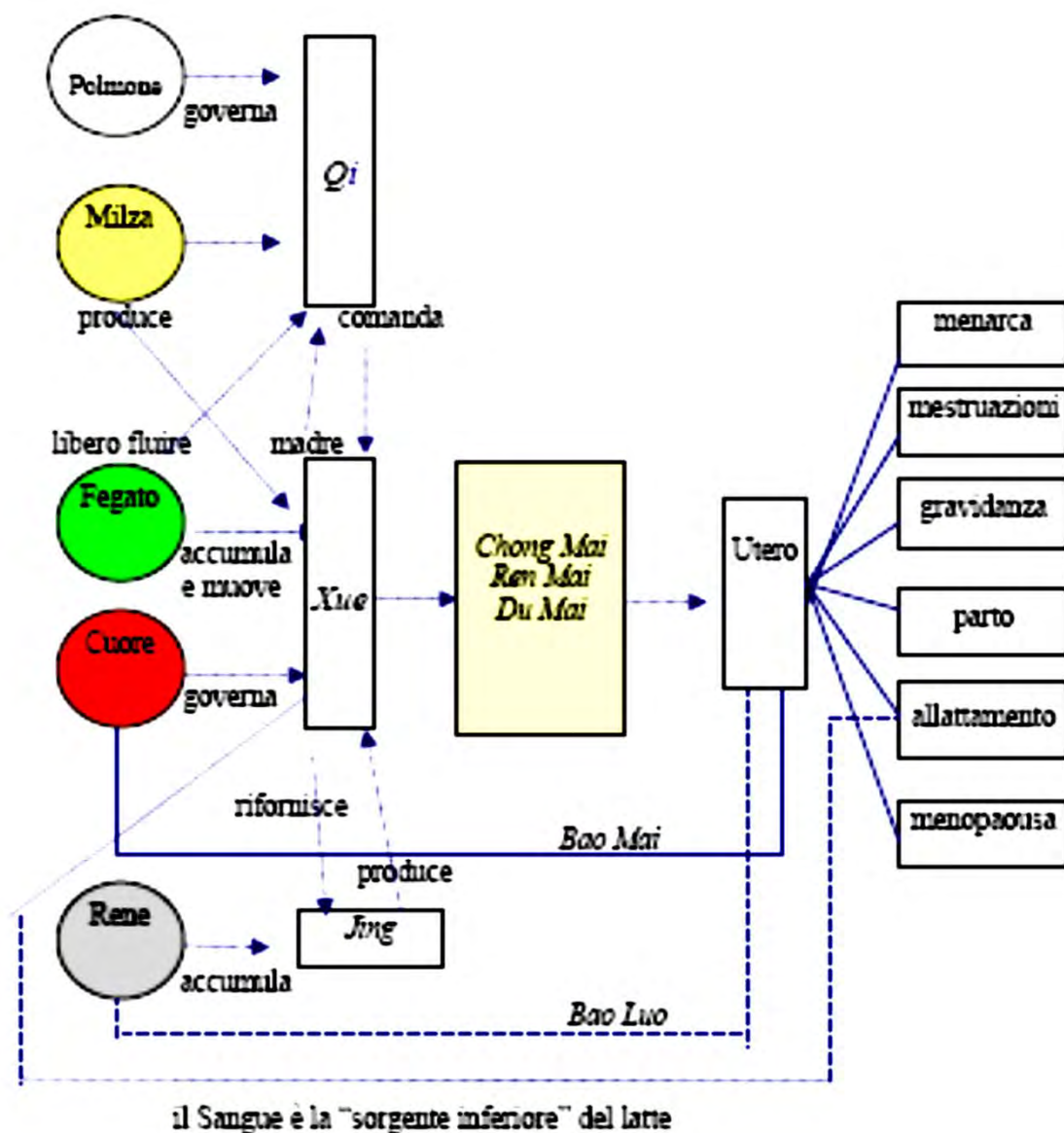


Fig. 5: Interrelazione tra Organi, Sostanze vitali, Utero, Meridiani Curiosi

# Cause di malattia

## Interne

- 7 emozioni
- Costituzione
- Ritmo sonno-veglia
- Ritmo attività-riposo
- Sessualità
- Gravidanze

## Esterne

- 6 fattori climatici
- Alimenti
- Traumi
- Terapie

# Freddo

- Fattore patogeno yin che danneggia lo yang, facendogli perdere la funzione di scaldare e trasformare il qi
- Tende a congelare e ristagnare, determinando contrazione
- Agisce in modo più marcato nella fase mestruale e nel postpartum, quando la "camera del sangue" è aperta e più suscettibile

- Clima avverso
- Condizioni del terreno (stare, camminare o dormire su superfici fredde)
- Cibi e bevande fredde

- Ciclo posticipato o scarso
- Dolori mestruali
- Interruzione del ciclo
- Infertilità

# Fuoco e calore

- Sono un'esuberanza dello yang
- Tendono a divampare in alto; riscaldando il sangue formano grumi
- Hanno un'azione dissecante sui fluidi e lo yin

1. CALORE PIENO
2. CALORE VUOTO
3. CALORE TOSSICO

- Caldo estivo
- Contatto con suolo caldo  
(stare, camminare o dormire su superfici calde)
- Cibi e bevande riscaldanti

- Ciclo anticipato e abbondanti
- Sanguinamenti uterini
- Fuoriuscita di sangue dalla bocca e dal naso durante il ciclo

# Umidità

- Fattore patogeno yin, pesante, torbido, denso, viscido
- Rallenta il qi, ostruisce i jingluo, causa ristagno
- Agisce in modo più marcato nella fase pre-mestruale

- Umidità esterna (stare, camminare sotto l'acqua, dormire o lavorare in ambienti umidi)
- Cibi umidi/eccessi alimentari
- Vuoto qi/yang di Milza

- Ciclo ritardato e dismenorrea (associata a FREDDO)
- Infiammazioni e leucorrea (associata a CALORE)
- Edemi e diarrea, amenorrea con obesità e infertilità (disarmonia MILZA)
- Ciclo abbondante, sanguinamenti (FREDDO UMIDO che si trasforma in CALORE UMIDO)
- Masse addominali, febbre, processi purulenti (CALDO UMIDO + STASI SANGUE)
- Prolassi, diarrea durante il ciclo (vuoto YANG MILZA)

# Cadute, traumi, ferite

- Causano malattia soprattutto se si verificano in fase mestruale o durante la gravidanza
- Provocano una rottura dei vasi

- Sanguinamenti
- Cicli abbondanti
- Minaccia di aborto
- Parto prematuro

## **INTERVENTI CHIRURGICI**

possono modificare la circolazione a livello dei canali dell'utero inducendo stasi di qi e sangue e provocando:

- dolori mestruali
- interruzioni ed alterazioni del ciclo

# Emozioni

“La rabbia fa salire il qi, il piacere lo rallenta, il dispiacere lo disperde, la paura lo fa scendere..lo shock lo mette in disordine, la preoccupazione lo fa annodare”

*Suwen, cap. 39.*

## 1. **Preoccupazione e rimuginazione**

rallentano la circolazione di qi e xue

- Ciclo posticipato e scarso
- Amenorrea
- Dolore mestruale
- Infertilità

## 2. La **paura** causa un affondamento del qi con perdita della capacità di contenimento

- Prolassi
- Aborti
- Leucorrea

## 3. Lo **shock** crea disordine nel qi

- Ciclo irregolare
- Interruzioni del ciclo
- Sanguinamenti al di fuori del periodo stabilito

## 4. **Risentimento e rabbia** fanno scendere il qi controcorrente e creano fuoco

- Emorragie in alto
- Cefalea
- Vomito gravidico
- Cicli abbondanti

# Costituzione

“Bisogna sapere che in quelli che si ammalano facilmente per il vento, il qi della superficie del corpo è in vuoto; in quelli invece che si ammalano per il freddo, è il qi yang a essere debole; coloro che si ammalano per il calore hanno debolezza del qi yin; quelli che soffrono per il superlavoro hanno carenza di qi del jiao medio; bisogna sapere che il giorno in cui si sviluppa la malattia equivale al momento in cui il qi antipatogeno è insufficiente.”

*Wu Dehan, Yili jiyao*

## Deficit costituzionale di **Rene yin:**

- Menarca tardivo
- Irregolarità mestruali
- Menopausa precoce

## Prevalenza costituzionale di **yang:**

- Cicli abbondanti ed anticipati
- Sanguinamenti uterini
- Febbre
- Vaginiti



# Giusto ritmo sonno-veglia

- E' particolarmente importante durante il ciclo mestruale, la gravidanza ed il parto
- Lavorare per troppe ore, senza dormire a sufficienza, consuma jing e qi, agita il sangue, indebolisce lo shen, danneggia M, F e Rn (cicli anticipati, abbondanti e prolungati, sanguinamenti uterini, fibromi, minacce di aborto, insonnia, agitazione mentale)
- Il portare pesi durante il ciclo favorisce i prolassi di vagina ed utero ed i sanguinamenti
- Una vita troppo pigra e sedentaria rallenta la circolazione di qi e xue

"Giacere per lungo tempo danneggia il qi, stare seduti a lungo danneggia la carne"

*Suwen, pag 75*

# Sessualità e gravidanze

- Una vita sessuale troppo intensa, un numero eccessivo di parti ed aborti indeboliscono il qi del Rn
- La carenza o mancanza assoluta di vita sessuale può rallentare la circolazione del qi del Fegato, causando stasi (cicli irregolari, gonfiore premenstruale al seno, irritabilità, depressione)
- I rapporti sessuali durante le mestruazioni possono favorire la stasi di qi e xue a livello dell'utero, causando dolore mestruale e fibromi

# Meccanismi patologici

Nelle patologie ginecologiche si realizzano 4 meccanismi patologici fondamentali:

- Danno dell'utero e disarmonia dei meridiani curiosi
- Alterazioni di qi e xue
- Disarmonia tra yin e yang
- Alterazioni semplici e complesse delle funzioni degli zang fu

## Danno dell'utero

- Utero piccolo:
  - Deficit congenito qi Rn e Tiangui
  - Debolezza Chong mai e Ren mai
- Ptosi uterina:
  - Affondamento qi M
  - Mancato consolidamento da parte del Rn
  - Perdita della capacità di contenimento di Dai mai
- Utero retroverso:
  - Deficit congenito qi Rn
  - Calore umido e stasi di sangue (infiammazioni pelviche, aderenze)
  - Perdita della capacità di contenimento di Dai mai
- Utero anteroverso:
  - mancata regolazione qi e xue
- Inclinazione laterale dell'utero:
  - Deficit qi Rn
  - Stasi di sangue

## Danno dell'utero

- Modificazioni della struttura uterina possono conseguire a interventi chirurgici sull'apparato riproduttivo o sull'addome, ad aborti e raschiamenti

- Lesioni dell'utero e dell'endometrio
- Alterazione della circolazione di qi e xue
- Alterazione dei collegamenti con zangfu e meridiani

- Amenorrea
- Dismenorrea
- Sanguinamenti uterini

# Danno dell'utero

- **Deficit di qi e yang** (+ emissione - conservazione):
  - Ciclo abbondante/anticipato/prolungato; sanguinamenti
  - Leucorrea
  - Aborti o parti prematuri
  - Ciclo posticipato e doloroso (lo yang non scalda)
  - Infertilità (freddo nell'utero)
- **Deficit di sangue e yin** (- emissione + conservazione):
  - Ciclo scarso/posticipato; amenorrea
  - Secchezza genitale
- **Stasi di sangue:**
  - Ciclo scarso/doloroso; amenorrea
  - Sanguinamenti uterini (sangue vecchio non defluisce, il nuovo non affluisce)
- **Umidità nell'utero:**
  - Ciclo scarso; amenorrea
- **Calore/Umidità nell'utero:**
  - Ciclo abbondante/anticipato/prolungato
  - Leucorrea gialla mista a sangue
- **Freddo nell'utero:**
  - Ciclo scarso/posticipato; amenorrea; sterilità

## Disarmonia dei Meridiani Curiosi

“I due canali chong e ren emergono entrambi dall’utero..tutto ciò da cui deriva il sangue mestruale o da cui proviene il feto si esplicita nel chong e nel ren..”

*Yixue yuanhou lun*

- Il Chong mai non può essere “rigoglioso” ed il Ren mai non può essere “pervio” in presenza di un deficit congenito del jing prenatale

## Disarmonia dei Meridiani Curiosi – Chong Mai

- Chong mai, “mare del sangue”, soffre in caso di vuoto di sangue (ciclo scarso, posticipato; amenorrea)
- Chong mai ha una direzione energetica naturale verso il basso, che può alterarsi durante i primi mesi di gravidanza o durante la fase premestruale con risalita perversa del qi in alto e ripercussioni sullo Yang Ming (nausea, vomito)

“La patologia del Chong Mai è la ribellione del qi e l’urgenza interna”

*Suwen, cap. 60*



## Disarmonia dei Meridiani Curiosi – Ren Mai

- Ren mai governa il feto e domina lo yin
- Ren mai garantisce la diffusione e la pervietà nell'utero e nei suoi canali

- Cicli posticipati
- Flusso a gocce
- Masse addominali che si addensano

## Disarmonia dei Meridiani Curiosi – Du Mai

- Du mai è connesso allo Yang e al fuoco del Ming Men
- Procura il calore necessario per i processi di trasformazione del qi e per la fecondazione

- Infertilità (utero non riscaldato)
- Dolore mestruale da stasi di sangue

## Disarmonia dei Meridiani Curiosi – Dai Mai

- Dai mai ha un'azione di contenimento sull'umidità, sull'utero e del suo contenuto (cintura)

- Leucorrea
- Prolasso uterino
- Aborto ripetuto
- Parto prematuro

## Alterazione di qi e xue

“il qi ed il sangue sono lo shen dell'essere umano..tuttavia nella donna il sangue è la base fondamentale; se si fa attenzione a nutrirlo, qi e sangue scorrono agevolmente ed il loro shen si purifica naturalmente, il flusso è regolare ed il sangue si condensa a formare l'embrione.”

*Jiaozhu furen liangfang*

### Patologia del SANGUE

1. VUOTO
2. STASI
3. CALORE nel sangue
4. FREDDO nel sangue

### Patologia del QI

1. VUOTO
2. COLLASSO
3. STASI
4. Qi CONTROCORRENTE

# Stasi Qi di Fegato

Il Qi del Fegato, non nutrito abbastanza dal Sangue e non sostenuto nelle funzioni escretorie e di scorrimento, rallenta e si arena.

## CAUSE

- Deficit di Sangue e abbondanza relativa di Qi
- Instabilità dell'umore
- Vuoto di Qi di Rn o M

- Ciclo posticipato e stentato
- Dolori mestruali
- Alterazioni dell'umore in prossimità del ciclo

# Fuoco di Fegato

Il Qi che stenta a circolare emana man mano un fuoco, che può salire verso l'alto, come è sua natura, e al contempo invadere il sangue, facendolo traboccare dai vasi.

- Mestrui copiosi
- Emorragie al di fuori del ciclo
- Sanguinamenti dalla bocca e dal naso
- Mal di testa durante il ciclo
- Fuoriuscita spontanea di latte dal seno

# Stasi di Sangue

- Debolezza ed annodamento del Qi possono evolvere in stasi di Sangue
- Lo Yang di Rene debole non sostiene col suo calore la circolazione del Qi
- Anche la circolazione di Qi e Xue nel Chong mai e nel Ren mai si arena

- Dolore mestruale
- Sanguinamenti al fuori del mestruo
- Flussi scarsi o bloccati oppure abbondanti e prolungati

# Addensamento di Flegma

Nasce da un deficit di Yang di Rene, che non opera un adeguato metabolismo di acqua e fluidi e non sostiene la Milza nella trasformazione dell'umidità ed il Fegato nella funzione di drenaggio: l'umidità torbida si accumula all'interno e si trasforma in flegma.

“il grasso membranoso chiude e riempie l'utero”

Zhu Danxi

- Flusso scarso, amenorrea
- Obesità con sterilità
- Secrezioni vaginali abbondanti



# Sopraffazione di Milza e Stomaco

- Quando il Qi di fegato si ostruisce la funzione di elaborazione del cibo di M e St si altera, con riduzione progressiva della formazione di Qi e Xue



- Ciclo abbondante o scarso, anticipato o posticipato (a seconda della maggiore debolezza di Qi o Xue)

- La stasi di Qi del Fegato può alterare la direzione energetica di Milza e Stomaco, portando ad un affondamento del Qi di Milza e a Qi Ni



- Diarrea durante il ciclo
- Prolasso uterino
- Minaccia di aborto, parto prematuro
- Nausea e vomito durante il ciclo

# Depauperamento di Sangue

In una condizione di depressione del Fegato che duri da molto tempo non può non esserci deficit di Sangue ed Yin.

- Ridotta produzione da parte della Milza
- Perdita capacità di conservazione da parte del Fegato
  - Sviluppo di fuoco

# Deficit di Milza e Stomaco

## 1. Ridotta produzione di qi e xue, con depauperamento del "mare del sangue":

- Ciclo scarso
- Amenorrea
- Mancato sviluppo fetale
- Scarsa lattazione

## 2. Alterata funzione di raccolta a contenimento del sangue nei vasi

- Cicli abbondanti o prolungati
- Sanguinamenti al di fuori del periodo stabilito
- Minaccia di aborto

## 3. Collasso qi Milza:

- Prolassi
- Leucorrea
- Sanguinamenti

## 4. Alterata funzione di separazione puro/impuro:

- Leucorrea
- Edema premenstruale o gravidico
- Infertilità
- Masse addominali

# Disarmonia del Qi di Cuore

"Il *baomai* appartiene al Cuore e raggiunge la cavità uterina...

Se il Qi del Cuore non ha un libero passaggio verso il basso, il *baomai* è chiuso ed ostruito ed il flusso mensile non viene"

*Suwen, cap. 33.*

Se il qi di Cuore non scorre liberamente, il collegamento con l'Utero non avviene bloccando le mestruazioni: **AMENORREA**

# Deficit del Qi di Rene

- Si hanno ripercussioni su Fegato, Milza e Cuore
- Il Rene è radice di Chong mai e Ren mai: sanguinamenti, leucorrea, minaccia di aborto, parto prematuro, infertilità
- Rene/Tiangui: menarca ritardato, menopausa precoce

# Squilibri dello Yin e dello Yang

- Se Yin e Yang, Acqua e Fuoco, si aiutano vicendevolmente, da questo stato armonico scaturiscono le funzioni di contenimento e collegamento del feto, la pervietà regolare del baomai, il mantenimento della normalità del ciclo mestruale.
- Se Yin e Yang non sono in armonia, il feto non ha il collegamento naturale con la madre, il baomai non è pervio e ne derivano innumerevoli malattie.

# Diagnosi

1. **Interrogazione**
2. **Osservazione (suoni, colori)**
3. **Palpazione**

- **PIENO/VUOTO**
- **CALDO/FREDDO**
- **INTERNO/ESTERNO**
- **YIN/YANG**

- **ORGANI**
- **CANALI**
- **SOSTANZA**

# Interrogazione

1. ETA'
2. Modalità d'insorgenza del disturbo
3. Caratteristiche flusso mestruale (DATA MENARCA, COLORE, QUANTITA', QUALITA', RITMO, ODORE, SINTOMI ASSOCIATI)
4. Caratteristiche secrezioni vaginali (COLORE, ODORE, QUALITA')
5. Storia ostetrica
6. Anamnesi fisiologica, patologica, familiare



## Segni e sintomi delle varie turbe

TURBA	D O L O R I		SANGUE	FLUSSO	CICLO	GENERALI
<b>di Qi</b> >> di xue >> calore	<u>da pieno:</u> acuti peggiora con la pressione	prima del mestruo  con gonfiore	coaguli piccoli  sindr. preM. molto forte	scarso  sgocciolam. prima del mestruo	lungo (posticipato)	colorito rosso cupo  depresso irritabile agitato
<b>stasi</b> (di Fegato) >> calore	migliora con il massaggio	sindrome premestruale vistosa	normale coaguli marrone scuro =fegatini	scarso  sgocciolam. prima del mestruo	corto ??	dolore diffuso a ipocondrio
<b>di Xue</b>	tendono a irradiare  non ama stare a pancia sotto, raccolto	trafittivi  soprattutto all'addome	scuro coaguli grossi sindr. preM. meno forte	abbondante protratto	lungo	pienezza al petto e epigastrio
<b>calore</b> evoluzione della stasi di qi o di F		urenti non sopporta il calore	scuro, vivo denso	abbondante protratto	corto	sete feci secche
<b>freddo</b> di origine alimentare		durante il mestruo  molto forti crampiformi	scuro violaceo con coaguli	scarso	lungo	sens. di freddo
<b>di Qi</b>	<u>da vuoto:</u> sordi  localizzati		chiaro normale	abbondante	corto	pallore respiro corto palpitazioni
<b>Deficit</b>	durante o dopo il M.  migliora con la pressione		pallido	abbondante o scarso	lungo	
<b>di Xue</b>	ama stare a pancia sotto		pallido	scarso	lungo	palpèitazioni ansia vista offuscata donna magra asciutta
<b>Deficit di Rene yang</b>	da deficit e alternanza da stasi e	da freddo tra i due da calore	violaceo tendente al marrone =risciacquatura di carne	scarso, breve  variabile  abbondante	lungo  irregolare  corto	i soliti