

FUNZIONALITA' DEI PUNTI (*POLMONE*)

1LU Zhongfu: 1 cun sotto 2LU (estremità acromiale della clavicola)

P. Mu del polmone; regola il qi di polmone e blocca la tosse; stimola la discesa del qi di polmone; elimina la pienezza del torace e blocca il dolore; spec. casi acuti e da pieno; eccesso di flegma nel polmone; malattie interne.

5LU Chize: Piega del gomito, radialmente al tendine bicipitale.

P. Acqua; elimina il calore nel polmone; favorisce la discesa del qi di polmone; espelle il flegma dal polmone; apre i passaggi dell'acqua e favorisce la minzione.

6LU Kongzui: Sulla linea 5LU-9LU, a 5 cun sotto la piega del gomito.

P. Xi; regola il qi di polmone e favorisce la discesa; elimina il calore; blocca i sanguinamenti; sindromi da pieno e acute; crisi acute d'asma.

7LU Lieque: 1,5 cun dalla piega del polso (9LU), sopra il proc. stiloideo del radio.

Stimola la discesa e la diffusione del qi di polmone; fa circolare la wei qi e libera all'esterno (spec. vento-freddo); apre i passaggi d'acqua e favorisce la sudorazione e la minzione; libera il naso; comunica col grosso intestino; spec. sindr. da pieno e di meridiano; tratta la tosse secca e la dispnea; *non dissolve il flegma*, agisce sul Po.

9LU Taiyuan: Sulla piega del polso, arteria radiale.

P. Terra; p. Hui di arterie e vene; elimina il flegma; regola e tonifica il qi di polmone e lo Yin di polmone, tratta la tosse con espettorato; favorisce la circolazione del sangue; tonifica lo Zong Qi (qi del torace); spec. sindr. da deficit e interne; ha il movimento verso l'interno; *non agisce sul Po e non apre i passaggi dell'acqua*.

10LU Yuji: A metà del 1° metacarpo, fra pelle rossa e pelle bianca.

P. Fuoco; purifica il calore e il fuoco del polmone; giova alla gola (Vento-Calore).

11LU Shaoshang: Angolo ungueale radiale dito pollice.

P. Vento; espelle il vento-calore (esterno e interno); stimola la diffusione e la discesa del qi di polmone; giova alla gola.

13BL Feishu: 1,5 cun lat. bordo inf. proc. spinoso 3° vertebra dorsale.

P. shu di polmone; stimola la diffusione e la discesa del qi di polmone; regola e tonifica il qi di polmone; blocca la tosse e agisce sulla dispnea; purifica il calore interno; spec. sindromi da vuoto e casi cronici; tratta il dolore dorsale alto.

(Ago, coppetta, moxa).

12BL Fengmen: 1,5 cun lat. bordo inf. proc. spinoso 2° vertebra dorsale.

Espelle il vento esterno e ne ostacola la penetrazione (spec. coppettazione); stimola la diffusione del qi di polmone, regola la Wei e la Ying Qi.

4LI Hegu: A metà del 2° metacarpo, spazio fra 1° e 2° metacarpo.

Disperde il vento esterno; stimola la funzione di diffusione del polmone; comunica col polmone; difesa nei primi stadi di invasione di patogeni esterni (raffreddore).

22CV Tiantu: Centro della fossa soprasternale.

Stimola la discesa del qi di polmone; dissolve il flegma nella gola e nel polmone; blocca la tosse acuta e cronica; calma la dispnea; purifica il calore; giova alla gola.

17CV Shanzhong: Centro dello sterno, a livello del 4° sp. intercostale.

P. Hui del Qi e della Respirazione; regola e tonifica il qi toracico; disperde la stasi e la pienezza del torace (dispnea); favorisce la discesa del qi di polmone; dissolve il flegma; agisce spec. sulla tosse cronica.

43BL Gaohuangshu: 3 cun lat. bordo inf. proc. spinoso 4° vertebra dorsale.

Nutre lo yin di polmone, tratta la tosse secca.

Dingchuan (ex.): 0,5 cun lateralmente a 14GV Dazhui

Attacchi acuti d'asma.

25KI Shencang: Nel 2° sp. intercostale a metà fra linea mediana e mammillare.

Tratta l'asma per deficit del rene che non riesce a trattenere il qi di polmone.

POLMONE

- Funzioni:
- Governa il Qi
 - Controlla la discesa e la dispersione
 - Regola i passaggi dell'acqua
 - Regge la pelle e i peli
 - Si apre al naso (mucose respiratorie)
 - Difende l'organismo dall'esterno (Wei Qi)
 - Comanda olfatto e voce
 - Presiede il Po

GOVERNA IL QI

Il Polmone è considerato il Maestro dell'energia in quanto dirige il Qi della respirazione e dell'intero organismo.

Qi respiratorio = inala il Qi puro (aria) ed esala il Qi impuro (scorie)

Qi dell'organismo = il Polmone riceve il Qi degli alimenti inviato dalla Milza (Rong Qi) e si combina con il Qi inalato dall'aria per dare luogo alla formazione della Zong Qi che viene poi distribuita in tutto il corpo. Tramite questa azione generale sul Qi, il Polmone controlla anche tutti i meridiani e i vasi sanguigni.

CONTROLLA LA DISCESA E LA DISPERSIONE

Essendo il Polmone l'organo situato più in alto nel corpo il loro Qi deve discendere. Più in particolare il Polmone invia Qi e Liquidi corporei verso il basso per comunicare con i Reni che li devono trattenere.

Il Polmone ha la funzione di disperdere e diffondere il Qi e i liquidi in tutto il corpo e in special modo alla pelle dove viene distribuita particolarmente la Wei Qi.

REGOLA I PASSAGGI DELL'ACQUA

Il Polmone riceve i liquidi raffinati dalla Milza e li distribuisce poi in vari modi.

Una parte di acqua viene distribuita in tutto l'organismo. Sotto forma di nebbia fine viene disseminata sotto la pelle (umidificazione cutanea e traspirazione). Un'altra parte, infine viene inviata in basso ai Reni e alla Vescica (regolazione acido-base del sistema Rene-Polmone).

REGGE LA PELLE E I PELI

La pelle e i peli sono sotto il diretto controllo del Qi del Polmone. Quando questo è buono la pelle è ben nutrita e idratata, i peli sono lucidi e l'apertura e la chiusura dei pori cutanei è regolare. Se c'è un'alterazione del Polmone la pelle è secca, ruvida e malata con irregolarità della sudorazione (iper o ipo).

SI APRE AL NASO

Il naso (con tutte le mucose respiratorie) è l'apertura del Polmone verso l'esterno e l'immissione del Qi dell'aria avviene attraverso di esso. E' tramite il naso e le mucose respiratorie che il polmone entra in contatto con le energie cosmiche.

DIFENDE L'ORGANISMO DALL'ESTERNO

Il Polmone comanda la Wei Qi (energia difensiva), essendo esso direttamente in contatto con l'esterno (naso e mucose respiratorie) o indirettamente tramite la pelle, agisce come scudo difensivo dell'organismo. Una valida Wei Qi ostacola l'ingresso delle energie cosmopatogene (specie vento, freddo, umidità) nell'organismo attraverso le vie respiratorie. Nella pelle la Wei Qi, sotto l'azione del Polmone regola l'apertura e la chiusura dei pori cutanei. In caso di calore provoca l'apertura dei pori e quindi la sudorazione; in caso di freddo si ha invece la chiusura dei pori per impedirne la penetrazione all'interno. Il Polmone in pratica rappresenta il legame tra il corpo e il mondo esterno, per questo motivo è l'organo più fragile, cioè delicato e vulnerabile all'attacco dei fattori climatici.

COMANDA OLFATTO E VOCE

Aprensosi al naso il Polmone è responsabile del senso dell'olfatto. Infatti quando un attacco di freddo provoca il raffreddore (naso chiuso o scolo dal naso) c'è sempre perdita dell'olfatto. Governando le alte vie respiratorie il Polmone è responsabile anche della voce (forza, timbro, chiarezza). Quando il Polmone è in salute c'è una voce chiara e squillante. Se il Polmone è in deficit la voce è debole, flebile, sussurrata.

PRESIEDE IL PO

Il Po (anima corporea) rappresenta l'interiorizzazione, la riservatezza, l'istinto di difesa, il richiudersi verso se stessi. Nei suoi estremi patologici si riconoscono la tristezza, la depressione, il dolore.

GROSSO INTESTINO

Funzioni:

- Eliminazione scarti e impuro
- Metabolismo dei liquidi
- Difesa dell'organismo (Yang Ming)

-Relazione col Polmone

ELIMINAZIONE SCARTI E IMPURO

Gran parte delle funzioni che normalmente si attribuiscono all'intestino crasso sono in MTC di pertinenza della Milza. La sua funzione principale è quella di ricevere gli scarti alimentari e le energie impure provenienti dall'intestino tenue. Una parte viene ulteriormente purificata e assorbita, un'altra parte liquida viene inviata ai reni e alla vescica, il resto viene eliminato all'esterno con le feci.

METABOLISMO DEI LIQUIDI

Il Grosso Intestino fa parte del canale interno del Triplice Riscaldatore, è connesso oltre che con l'intestino tenue anche con reni e vescica a cui invia una parte dei liquidi. Un'altra parte di

liquidi viene invece riassorbita a questo livello.

DIFESA DELL'ORGANISMO

Il meridiano del Grosso Intestino termina nella zona dello Yang Ming della faccia, a livello delle aperture nasali, dove cioè il Polmone viene in rapporto con l'esterno. E' il Qi che circola nei meridiani del Grosso Intestino, insieme alla Wei Qi governata direttamente dal Polmone che esercita azione di difesa contro la penetrazione delle energie cosmopatogene nel naso.

RELAZIONE COL POLMONE

Il rapporto interno\esterno (Yin\Yang) fra Polmone e Grosso Intestino è importante dal punto di vista energetico-funzionale. Il Polmone quando è in salute invia il Qi in basso fornendo energia al Grosso Intestino per la defecazione.

Anziani (deficit di Qi del Polmone) = stipsi, pelle avvizzita, vulnerabilità ai fattori esterni.

RAFFREDDORE – INFLUENZA

Nella MTC sia il raffreddore che l'influenza corrispondono ad una invasione di vento esterno che si può manifestare in varia maniera, ma di cui il Vento-Freddo e il Vento-Calore sono le sindromi più frequenti e comprendono i sintomi di più comune osservazione. L'invasione di un fattore patogeno esterno è dovuta a un temporaneo e relativo squilibrio tra lo stesso fattore patogeno e il Qi del corpo (Qi antipatogeno).

In alcuni casi i fattori patogeni esterni sono così forti e virulenti che, per quanto possa essere forte il Qi di una persona, uomini, donne e bambini si ammalano ugualmente (fattore pestilenziale), i medici cinesi ipotizzarono che nella categoria vento vi erano alcuni fattori (infettivi) chiamati demoni epidemici, che colpivano tutta la comunità.

Il raffreddore e l'influenza sono semplici invasioni di Vento che possono essere fermati nelle fasi iniziali, evitando al Vento di penetrare all'interno, specie negli anziani e nei bambini e colpire gli organi, aggravando la malattia.

Il raffreddore e l'influenza si insediano nel tratto respiratorio superiore e possono verificarsi in ogni stagione ma sono più frequenti in Inverno e in Primavera.

Lo squilibrio si verifica perché il Qi del corpo è relativamente e temporaneamente debole in quel momento rispetto ad un fattore patogeno relativamente forte.

Il Qi del corpo può indebolirsi a causa di troppo lavoro, eccessiva attività sessuale, dieta irregolare, stress emotivo. In altri casi il fattore patogeno esterno è così forte (esposizione a condizioni climatiche rigide) che anche con un Qi del corpo normale non si riesce ad evitare l'invasione del Vento.

Ricordarsi che i fattori patogeni esterni possono rappresentare sia l'eziologia che la condizione patologica.

La classificazione tra le varie sindromi che rientrano nelle forme cliniche di influenza e raffreddore si basa tenendo conto della diagnosi differenziale fra strato della Wei Qi e strato del Qi.

STRATO DELLA WEI QI

- 1) Attacco da Vento-Freddo:** Avversione a vento e freddo, brividi, assenza di febbre o febbre molto bassa, assenza di sudore, cefalea occipitale, collo rigido, dolori diffusi, tosse leggera, rinorrea con muco biancastro, starnuti.
Lingua con leggera patina biancastra. Polso superficiale e teso, no sete.
- 2) Attacco da Vento-Calore:** Avversione a vento e freddo, brividi, febbre, sudorazione leggera, rinorrea con muco giallastro, cefalea, dolori diffusi, tosse, mal di gola, tonsille ingrossate, sete lieve, urine leggermente scure.
Lingua leggermente rossa. Polso superficiale e rapido.
- 3) Attacco da Vento-Umidità-Calore:** Avversione a vento e freddo, brividi, febbre, senso di pesantezza a testa e corpo, nausea, vomito, inappetenza, linfonodi ingrossati, cefalea, peggiora nel pomeriggio, senso di oppressione toracica ed epigastrica, bocca impastata.
Lingua con induito giallo e vischioso. Polso superficiale e scivoloso.
- 4) Attacco da Vento-Calore-Secchezza:** Avversione a vento e freddo, febbre, scarsa sudorazione, secchezza del naso, della bocca e della gola, tosse secca.
Lingua leggermente rossa e secca. Polso superficiale.
(abitazione con aria molto secca).

STRATO DEL QI

- 1) Calore nel Polmone:** Febbre alta, tosse con catarro giallastro, sensazione di calore, dispnea, sete, irrequietezza, sudorazione. (Bronchite post influenza)
Lingua rossa con induito giallo. Polso profondo e rapido (più al pollice).
- 2) Flegma-Calore nel Polmone:** Febbre alta, sensazione di calore, agitazione, sete, vomito dopo aver bevuto, tosse con catarro abbondante giallo mucoso, dolore toracico, dispnea, senso di oppressione al petto, nausea, stipsi o feci secche, urine scure.
Lingua rossa con induito giallo vischioso. Polso scivoloso e rapido.
- 3) Calore nello Stomaco:** Febbre alta, sete intensa, sensazione di calore, agitazione, sudorazione abbondante, respirazione rumorosa.
Lingua rossa con induito giallo secco. Polso ampio e pieno.
- 4) Calore-Secchezza nello Stomaco e negli Intestini:** Febbre alta che aumenta il pomeriggio, stipsi, feci secche, senso di bruciore all'ano, dolore e senso di pienezza addominale (peggiora alla pressione), agitazione, sete, delirio, sensazione di svenimento.
Lingua rossa con induito secco, spesso, giallo, scuro.
Polso profondo, pieno, rapido.
- 5) Calore nella Vescica Biliare (Sindrome di Shao Yang):** Alternanza di sensazione di freddo e di caldo, sapore amaro in bocca, sete, bocca e gola secca, irritabilità, cefalea temporale, dolore all'ipocondrio, nausea, senso di pienezza all'epigastrio, visione offuscata.
Lingua con induito abbondante bianco o giallo. Polso a fil di ferro.
- 6) Umidità-Calore in Stomaco e Milza:** Febbre continua che diminuisce con la sudorazione e poi aumenta di nuovo, senso di pesantezza al corpo e alla testa, sensazione di oppressione toracica ed epigastrica, nausea, feci molli, bocca impastata. Lingua rossa con induito giallo e vischioso. Polso scivoloso e rapido

TRATTAMENTO

Strato della Wei Qi

- 1. Attacco da vento-Freddo:** Eliminare all'esterno il Vento-Freddo, ripristinare la diffusione e discesa del Qi di Polmone, rinforzare la Wei Qi.
Lieque 7LU – Hegu 4LI – Fengmen 12BL – Fengchi 20GB – Fengfu 16GV – Feishu 13BL – Yingxiang 20LI – Bitong (ex) - Shangxing 23GV – Baihui 20GV - Fuliu 7KI – Zusanli 36ST (gli ultimi due in tonif. e moxa).
- 2. Attacco da Vento-Calore:** Eliminare all'esterno il Vento-Calore, ripristinare la diffusione e discesa del qi di polmone, rinforzare la wei qi.
Hegu 4LI – Quchi 11LI – Waiguan 5TE – Fengmen 12BL – Feishu 13BL – Fengchi 20GB – Fengfu 16GV – Dazhui 14GV – Shaoshang 11LU (sang.)
- 3. Attacco da Vento-Umidità-Calore:** Eliminare all'esterno il Vento-Calore, dissolvere l'umidità. Hegu 4LI – Quchi 11LI – Waiguan 5TE – Dazhui 14GV – Shangwan 13CV – Yinlingquan 9SP – Shaoshang 11LU (disp.)
- 4. Attacco da Vento-Secchezza-Calore:** Eliminare all'esterno il Vento-Calore, ripristinare la discesa del qi di Polmone, nutrire i liquidi.
Lieque 7LU – Hegu 4LI – Shaoshang 11LU (disp.)
Sanyinjiao 6SP – Zhaohai 6KI (ton.)

Strato del Qi

- 1. Calore nel Polmone:** Purificare il calore nel polmone, tonificare lo Yin.
Yuji 10LU – Chize 5LU – Zhongfu 1LU – Dazhui 14GV -
Sanyinjiao 6SP (disp.)
- 2. Flegma-Calore nel Polmone:** Purificare il calore nel polmone, eliminare il flegma, ripristinare la discesa del qi di polmone, tonificare lo Yin.
Zhongfu 1LU – Chize 5LU – Tiantu 22CV – Neiguan 6PC – Fenglong 40ST –
Dazhui 14GV - Sanyinjiao 6SP (tutti in disp. eccetto il 6SP in ton.)
- 3. Calore nello Stomaco:** Purificare il calore nello stomaco, tonificare lo Yin.
Neiting 44ST – Hegu 4LI – Quchi 11LI – Dazhui 14GV (disp.)
- 4. Calore-Secchezza nello Stomaco e Intestini:** Drenare il fuoco dello stomaco con la purgazione, tonificare Yin e liquidi.
Quchi 11LI – Tianshu 25ST – Daheng 15SP – Neiting 44ST – Zhigou 6TE -
Dachangshu 25BL – Zhaohai 6KI (disp.)
- 5. Calore nella Vescica Biliare (Sindrome di Shao Yang):** Purificare il calore nella vescica biliare, armonizzare lo Shao Yang. Zusanli 36ST (ton.)
Xiashi 43GB – Waiguan 5TE – Zulinqi 41GB – Taodao 13GV (disp)
- 6. Umidità-Calore nello Stomaco e Milza:** Eliminare l'umidità, armonizzare lo Stomaco, rinforzare la Milza. Yinlingquan 9SP –
Sanyinjiao 6SP - Shangwan 13CV – Zhongwan 12CV – Xiawan 10CV –(disp.)
Zusanli 36ST – Pishu 20BL (ton.)

DISFONIA-AFONIA

L'abbassamento della voce è dovuta ad invasione di Vento-Freddo o Vento-Calore che superando la Wei Qi si installa nella gola provocando stasi di qi patogeno.

7LU Lieque (favorisce la discesa del qi) – 23CV Lianquan (tonifica la gola) –
4LI Hegu – 11LI Quchi (eliminano il vento calore) – 5HT Tongli (nutre la gola)

TOSSE

La tosse è uno dei sintomi più caratteristici delle malattie respiratorie. Essa rappresenta l'incapacità del polmone a svolgere normalmente la sua funzione di discesa e diffusione del qi (e liquidi). Il qi quindi, non riuscendo a scendere si ribella e ha un movimento controcorrente verso l'alto. Questa può essere provocata da fattori esogeni o da disfunzione di organi interni. La tosse dovuta a fattori esogeni può diventare una malattia cronica se il trattamento non è appropriato. La tosse cronica può complicarsi ulteriormente con la dispnea, se perdura da molto tempo o c'è un deficit del qi degli organi (zang) in pazienti deboli e anziani.

EZIOPATOGENESI

- 1) Tosse dovuta a fattori patogeni esogeni. Ciò avviene generalmente quando ci sono dei bruschi cambiamenti di tempo e la resistenza del corpo (qi antipatogeno) è scarsa. Come risultato vento-freddo, vento-secchezza e vento-calore patogeni entrano nel corpo attraverso naso, bocca e pelle e causano la stagnazione del qi del polmone, danneggiando la funzione di discesa del qi.
- 2) Tosse dovuta a disfunzione di organi interni. Ciò succede spesso quando c'è deficit di Qi e Yin del polmone, per cui viene meno la funzione di controllo del polmone sul Qi generale del corpo e quella di immissione del Qi puro dell'aria con l'inspirazione. La tosse può anche essere causata da alterazione di altri Zang-Fu:
 - a) Deficit di Qi e Yang della milza provoca accumulo di umidità nel corpo che può poi trasformarsi in flegma che andrà a ristagnare nel polmone.
 - b) Stagnazione di Qi del fegato, (dovuto a fattori emozionali) blocca la funzione di regolare la libera circolazione del qi questo può evolvere in liberazione di fuoco verso l'alto con consumo di liquidi a livello del polmone.

MANIFESTAZIONI CLINICHE

- 1) Tosse dovuta a fattori patogeni esterni.
 - a) Sindrome da vento-freddo: tosse con espettorato sottile e bianco. Mal di gola associato a brividi, febbre, cefalea, dolori generalizzati, assenza di traspirazione, naso chiuso con rinorrea biancastra, urina pallida, avversione al freddo. Polso superficiale e teso. Lingua con patina bianca.
 - b) Sindrome da Vento-Calore: tosse severa con difficoltà ad espettorare, l'espettorato è denso e giallastro. Mal di gola con senso di pizzicore in gola, bocca secca, sete, febbre, avversione al vento, sudorazione. Polso superficiale e rapido. Lingua con patina gialla e sottile.
 - c) Sindrome da Vento-Secchezza: tosse secca con dolore, prurito secchezza e bruciore che interessano la gola fino alla trachea. Labbra e bocca secchi, naso chiuso, avversione al vento, cefalea, afonia. Polso superficiale. Lingua secca senza patina o con patina sottile.
- 2) Tosse dovuta a disfunzione di organi interni.
 - a) Sindrome da deficit di Qi e Yin del Polmone: tosse secca, debole, stizzosa, senza catarro o con catarro scarso striato di sangue. Gola secca, sudorazione spontanea o notturna, voce debole, stanchezza. Sensazione di calore ai 5 centri e/o febbre alla sera. Corpo magro. Polso vuoto. Lingua pallida o rossa, secca, con fessure, specie all'apice, senza patina.
 - b) Sindrome da Flegma-Umidità (deficit di qi e yang di Milza): attacchi frequenti di tosse con espettorato abbondante bianco e viscoso che peggiora al mattino e d'inverno. Senso di oppressione e dolore al petto, anoressia, dispepsia, nausea, senso di pienezza addominale, astenia, feci non formate. Polso scivoloso. Lingua con patina bianca, spessa e appiccicosa.
 - c) Sindrome da Fuoco del Fegato che attacca il Polmone: è dato da

attacchi improvvisi di tosse associati a faccia rossa, spesso scatenati da stress emozionali. Espettorato scarso ma denso, dolore toracico e agli ipocondri accentuato dalla tosse, respiro corto, gola secca, bocca amara, irritabilità, insonnia. Urine scure e cariche, feci secche.
Polso rapido, a corda. Lingua secca e rossa ai lati. Patina gialla, secca, sottile.

TRATTAMENTO

Punti sintomatici per la tosse: Tiantu 22CV (tosse acuta e cronica) - Taiyuan 9LU (tosse cronica, da vuoto, con catarro giallo viscoso) - Lieque 7LU (tosse acuta, da pieno, esterno)

Sindrome da Vento-Freddo

Eliminare il vento e il freddo, favorire la funzione di discesa e diffusione del polmone, calmare la tosse.

Lieque 7LU - Fengmen 12BL - Feishu 13BL - Hegu 4LI - Kongzui 6LU.
Tutti in dispersione, si può associare la moxa, coppettazione sui punti Shu.

Sindrome da Vento-Calore

Eliminare il vento e il calore, dissolvere il catarro nel polmone, favorire discesa e diffusione, calmare la tosse.

Chize 5LU - Feishu 13BL - Hegu 4LI - Quchi 11LI - Dazhui 14GV - Kongzui 6LU.
In dispersione, coppette sui Shu.

Sindrome da Vento-Secchezza

Liberare l'esterno, favorire la discesa del qi, promuovere i liquidi, calmare la tosse.

Lieque 7LU - Zhongwan 12CV - Zhaohai 6KI - Sanyinjiao 6TE.
Tutti in tonificazione eccetto Lieque 7LU che va disperso.

Sindrome da Deficit di Qi e Yin del Polmone

Tonificare il qi e nutrire lo yin del polmone, purificare il calore, ripristinare la discesa del qi, calmare la tosse.

Taiyuan 9LU - Feishu 13BL - Gaohuang 43BL - Yuji 10LU - Lieque 7LU - Zhaohai 6KI -
Zhongwan 12CV - Zusanli 36ST - Sanyinjiao 6SP.

Sindrome da Flegma-Umidità

Tonificare la milza, eliminare il flegma, rimuovere l'umidità, ripristinare la discesa del qi, calmare la tosse.

Feishu 13BL - Pishu 20BL - Chize 5LU - Zhongwan 12CV - Zusanli 36ST - Sanyinjiao 6SP -
Fenglong 40ST.

Tonificare 36ST, 12CV, 20BL, disperdere gli altri. Si può associare la moxa, coppettazione sui p. shu

Sindrome da Fuoco del Fegato

Calmare il fegato, purificare il fuoco, umidificare il polmone, eliminare il flegma.

Feishu 13BL - Ganshu 18BL - Taichong 3LR - Chize 5LU - Xingjian 2LR - Yanglingquan 34GB.

DISPNEA

La dispnea, "chuan" (ansimare) rappresenta secondo la M.T.C. l'impossibilità da parte del qi del polmone a scendere in basso e ciò si verifica o perchè c'è un eccesso di qi che ristagna nel petto, generalmente a causa del flegma, oppure perchè c'è un vuoto di qi. Con il sintomo dispnea si intende la difficoltà respiratoria in tutte le sue varianti: affanno a riposo o sotto sforzo, respirare a bocca aperta, respirare alzando le spalle o muovendo i muscoli del collo, bisogno di rimanere in posizione sollevata, respiro rapido. Quando oltre a queste condizioni si aggiunge anche l'emissione di suoni sibilanti si parla di "xiao", condizione in genere più grave in cui il flegma accumulato nel polmone ostacola il movimento del qi verso l'esterno provocando il rumore.

EZIOPATOGENESI

- 1) Fattori patogeni esogeni. Attacchi di Vento-Freddo o di Vento-Calore possono provocare una dispnea acuta, ma più spesso sono responsabili di attacchi acuti in sofferenti di dispnea cronica. Vento-Freddo e Vento-Calore penetrando nel polmone impediscono la distribuzione e la discesa del qi, il quale si accumula nel petto e provoca dispnea. Attacchi ripetuti di vento (anche freddo) tendono a trasformarsi in Vento-Calore che staziona nel polmone. Il calore interno nel polmone tende a seccare i liquidi che si trasformano in flegma, questo ostacola ulteriormente la discesa e la distribuzione del qi, causando alla fine una cronicizzazione della dispnea.
- 2) Dieta. Il consumo eccessivo di cibi grassi, dolci, crudi, freddi, latticini danneggia le funzioni di trasporto e trasformazione di milza e stomaco. Il deficit funzionale di milza\stomaco impedisce la metabolizzazione dei liquidi nel corpo che possono trasformarsi in flegma e accumularsi nel polmone.
- 3) Stress emozionali. Le preoccupazioni, i pensieri, le rimuginazioni, uno stato depressivo persistente provocano dopo un lungo periodo di tempo un indebolimento di milza e polmone. Il deficit del polmone ha come effetto l'incapacità alla discesa in basso del qi e quindi la dispnea. Il deficit del qi di milza porta alla mancata trasformazione dei liquidi e conseguente formazione di flegma. La collera, il risentimento, la frustrazione repressa, l'irritazione protratti per molto tempo, provocano una liberazione verso l'alto dello yang o del fuoco del fegato che invade il polmone (Legno che insulta il Metallo) ostacolando la discesa del qi e seccando i liquidi che si accumulano sotto forma di flegma.
- 4) Condizione fisica debole. Un indebolimento fisico, risultato di malattie lunghe e complicate (morbillo, pertosse), può portare ad esaurimento del qi di polmone e milza. Come conseguenza si ha il ridotto metabolismo dei liquidi e quindi la formazione di flegma.
- 5) Vuoto del rene da stress fisico o costituzione. Il lavoro eccessivo, la fatica prolungata, l'attività sessuale eccessiva (specie nei maschi) o la costituzione fisica possono provocare un deficit dello yin o dello yang del rene. In ambedue i casi si verifica l'incapacità dei reni a ricevere e trattenerne in basso il qi che tende a ristagnare nel polmone. In caso di deficit di rene yang, specie in soggetti anziani, si può verificare una carenza di calore nel cuore, con ritenzione di liquidi e sangue che a causa del deficit di yang del cuore non vengono mobilizzati e si accumulano nel polmone e nel cuore. Nei casi più lievi si ha dispnea da sforzo, con un espettorato bianco, schiumoso, palpitazioni e senso di oppressione toracica. Nei casi più gravi (stasi di sangue) oltre ai precedenti sintomi si aggiungono anche dolore al petto e cianosi alle labbra e

alle unghie.

MANIFESTAZIONI CLINICHE

Nelle dispnee da eccesso c'è un respiro superficiale e lungo, espirazione forte e rumorosa, con sibili. Nelle dispnee da deficit il respiro è rapido e breve, con inspirazione veloce e fievole.

- 1) Attacco da Vento-Freddo: dispnea associata a tosse, espettorato bianco e fluido, senso di oppressione toracica. Brividi, avversione al freddo, assenza di sudorazione, mancanza di sete, cefalea. Lingua con patina bianca e sottile. Polso superficiale e teso.
- 2) Attacco da Vento-Freddo esterno con calore interno: tosse, vomito di catarro viscoso e giallastro, dispnea rumorosa, oppressione e\o dolore toracico. Rinorrea, estremità fredde, dolori diffusi. Sensazione di calore, sete, irritabilità, irrequietezza. Lingua rossa con induito bianco o giallo. Polso rapido e scivoloso.
- 3) Sindrome da Flegma -Calore: tosse soffocante, respiro corto, catarro abbondante giallo viscoso o striato di sangue. Sete, sudorazione, faccia rossa, gola secca, urine scure, stipsi, febbre, dolore e fastidio al petto, irritabilità, agitazione. Lingua rossa con induito giallo e spesso. Polso rapido e scivoloso.
- 4) Sindrome da Flegma torbido: dispnea prevalentemente espiratoria, senso di oppressione e pienezza toracica, tosse con espettorato abbondante, bianco e viscoso. Nausea o vomito, anoressia, astenia, distensione addominale, mancanza di sete, bocca impastata. Lingua pallida con induito bianco, spesso e viscoso. Polso scivoloso.
- 5) Sindrome del Fegato che insulta il Polmone: attacchi di dispnea scatenati da stress emotivi, senso di ostruzione alla gola, sensazioni di oppressione o dolore toracico, palpitazioni, insonnia o sonno disturbato da sogni. Facile irritabilità, irrequietezza, sete, bocca amara, urine scure, stipsi, mal di testa, faccia e occhi rossi. Lingua rossa, specie ai lati con induito assente o giallo. Polso rapido, a corda.
- 6) Sindrome da deficit del Qi di Polmone: respiro corto, lievi rumori polmonari, leggero rantolo in gola, sudorazione, pallore in viso, voce flebile, scarsa espettorazione, freddolosità. Lingua pallida. Polso debole.
- 7) Sindrome da Deficit dello Yin di Polmone e Rene: dispnea cronica, respiro corto, difficoltà inspiratoria, sudorazione notturna calore ai 5 centri, gola secca, tosse secca, rossore agli zigomi. Lingua rossa, secca, induito scarso o assente, con fessure nella zona del polmone. Polso debole o sottile.
- 8) Sindrome da Deficit dello Yang di Polmone e Rene: dispnea cronica con attacchi acuti in seguito a sforzo, difficoltà inspiratoria. Astenia, sudorazione, lombalgia, ginocchia deboli, estremità fredde, edema alle caviglie, vertigini, ipoacusia, tinnito. Lingua pallida, gonfia. Polso profondo e sottile.
- 9) Sindrome da Deficit dello Yang di Polmone, Rene e Cuore: dispnea cronica con senso di oppressione toracica, ortopnea, tosse con espettorato bianco e acquoso, palpitazioni, edema, urine scarse, freddolosità, lombalgia, ginocchia deboli. Nei casi più gravi si manifesta anche dolore al petto, cianosi alle labbra, viso e unghie. Lingua pallida o violacea, gonfia e bagnata. Polso profondo, debole.

TRATTAMENTO

1)Attacco da Vento-Freddo

Eliminare il vento e il freddo, favorire la funzione di discesa e diffusione del polmone.

Lieque 7LU - Fengmen 12BL - Feishu 13BL - Kongzui 6LU - Dingchuan (extra).

Tutti in dispersione, coppettazione sui p. shu, si può usare la moxa (meglio i conetti).

- 2) Attacco da Vento-Freddo esterno con Calore interno
Purificare il calore, ripristinare la discesa del qi.
Chize 5LU - Kongzui 6LU - Yuji 10LU - Zhongfu 1LU - Lieque 7LU -
Quchi 11LI.
- 3) Sindrome da Flegma-Calore
Purificare il calore, dissolvere il flegma, ripristinare la funzione
di discesa del qi.
Chize 5LU - Zhongfu 1LU - Quchi 11LI - Dazhui 14GV - Kongzui 6LU -
Fenglong 40ST.
- 4) Sindrome da Flegma torbido
Dissolvere il flegma, ripristinare la discesa del qi.
Chize 5LU - Zhongfu 1LU - Feishu 13BL - Fenglong 40ST - Neiguan 6PC -
Feishu 13BL - Pishu 20BL.
- 5) Sindrome del Fegato che insulta il Polmone
Calmare il fegato, eliminare il fuoco, ripristinare la discesa del
qi.
Taichong 3LR - Qimen 14LR - Feishu 13BL - Ganshu 18BL - Shanzhong
17CV - Zhongfu 1LU - Shenmen 7HT - Lieque 7LU - Fenglong 40ST -
Xingjian 2LR.
- 6) Deficit del Qi di Polmone
Tonificare il polmone, ripristinare la discesa del qi.
Taiyuan 9LU - Feishu 13LU - Lieque 7LU - Qihai 6CV - Zhongwan 12CV -
Shenzhu 12GV -
Zusanli 36ST. Tonificazione.
- 7) Deficit dello Yin di Polmone e Rene
Tonificare lo Yin, rinforzare il polmone e il rene, calmare la
dispnea.
Taiyuan 9LU - Shanzhong 17CV - Sanyinjiao 6SP - Taixi 3KI - Guanyuan
4CV - Lieque 7LU -
Zhaohai 6KI - Feishu 13 BL - Gaohuangshu 43BL - Shencang 25KI.
- 8) Deficit dello Yang di Polmone e Rene
Tonificare e riscaldare rene e polmone, stimolare la funzione di
discesa del qi.
Feishu 13BL - Shenshu 23BL - Mingmen 4GV - Fuliu 7KI - Taixi 3KI -
Lieque 7LU - Shencang 25KI. Tonificazione e moxa
- 9) Deficit dello Yang di Polmone, Rene e Cuore
Tonificare e riscaldare polmone, cuore e rene, eliminare il flegma e
l'umidità, favorire la discesa del qi, rimuovere le stasi
mobilizzando sangue e liquidi.
Feishu 13BL - Xinshu 15BL - Geshu 17BL - Pishu 20BL - Sanjiaoshu 22BL
- Shenshu 23BL - Lieque 7LU - Shanzhong 17GV - Zhongwan 12CV - Qihai
6CV - Fuliu 7KI - Fenglong 40ST - Neiguan 7PC - Sanyinjiao 6SP -
Xuehai 10SP. Tonificazione e moxa su tutti i punti.

ASMA ATOPICA

L'asma allergica o atopica si differenzia dalle altre forme di
dispnea in quanto il fattore patogeno non è più il flegma o il qi che
ristagna nel polmone, ma l'improvvisa broncocostrizione, che
scatenata da stimoli vari (pollini, polvere, farina, peli, tessuti,
sforzo fisico, freddo), provoca degli attacchi di dispnea acuta. Il
soggetto asmatico al di fuori degli accessi dispnoici è normale e non
ha altri sintomi.

Il fattore patogeno principale in questo caso è il Vento (esterno)
che staziona in maniera permanente nei bronchi e in seguito

all'esposizione di fattori allergeni si mette in moto causando lo spasmo della muscolatura liscia bronchiale. Questa condizione di vento cronico nei bronchi è resa possibile da una debolezza del Rene Yang, che è responsabile a sua volta di un deficit della Wei Qi del corpo. E' proprio grazie a questa debolezza della Wei Qi e quindi l'incapacità del corpo (pelle e vie aeree superiori) a contrastare gli attacchi di vento dall'esterno, che si verifica il progressivo approfondimento e stazionamento del vento nelle vie aeree. Il deficit della Wei Qi può avere una duplice origine

1) Deficit costituzionale di Qi e Yang del Rene. E' responsabile delle forme di asma dell'infanzia e può essere dovuto a fattori ereditari, problemi della madre in gravidanza (fumo, alcool, droghe, farmaci) o nell'allattamento, problemi durante il parto, vaccinazioni. In questi casi il deficit di Wei Qi è spesso responsabile anche di eczema atopico nei bambini.

Nelle forme d'asma ad insorgenza tardiva la causa del deficit di Wei Qi è: 2) Deficit del Rene da stress fisico. L'eccesso di un lavoro che sottopone la Wei Qi di un individuo ad una continua azione di difesa contro agenti esterni, porta col tempo ad un indebolimento della Wei Qi e quando ad una certa età c'è il calo naturale del Qi del Rene, ecco che essa non è più in grado di contrastare quegli agenti esterni (allergeni) che portano anche in questo caso ad una condizione cronica di vento presente nelle vie aeree.

MANIFESTAZIONI CLINICHE

1) Sindrome da Vento-Freddo: crisi acute di dispnea con o senza sudorazione, emissione di suoni sibilanti, difficoltà nella espirazione, sensazione di oppressione toracica, pallore in volto, rigidità di spalle e collo, senso di freddo in tutto il corpo. Polso teso.

2) Sindrome da Vento-Calore: attacchi dispnoici con emissione di suoni forti sibilanti, tosse secca insistente, irrequietezza sete, senso di calore verso l'alto o febbre con brividi, mal di testa. Lingua rossa verso la punta. Polso rapido.

TRATTAMENTO

a) Durante le crisi

1) Sindrome da Vento-Freddo

Liberare l'esterno, eliminare il vento-freddo, favorire la discesa del qi di polmone, calmare l'asma, calmare lo shen.

Dingchuan (extra) - Kongzui 6LU - Fengmen 12BL - Feishu 13BL - Tiantu 22CV - Shenmen 7HT - Jiuwei 15CV - Jianjing 21GB.

Tutti in dispersione. Coppettazione sui punti dorsali.

2) Sindrome da Vento-Calore

Liberare l'esterno, eliminare il vento-calore, favorire la discesa del qi di polmone, calmare l'asma, calmare lo shen.

Dingchuan - Kongzui 6LU - Fengmen 12BL - Feishu 13BL - Chize 5LU - Zhongfu 1LU - Tiantu 22CV - Quchi 11LI - Shenmen 7HT - Jiuwei 15CV.

b) Al di fuori delle crisi

Tonificare la wei qi (polmone e rene), ripristinare la funzione di discesa del qi di polmone, calmare lo shen, tonificare la milza (asma in tarda età).

Taiyuan 9LU - Feishu 13BL - Shenshu 23BL - Zhishi 52BL - Guanyuan 4CV

(tutti in tonificazione e moxa) -

Lieque 7LU - Shanzhong 17GV - Shenmen 7HT - Jiuwei 15CV - Zusanli 36ST - Zhongwan 12CV - Pishu 20BL - Weishu 21BL .

(i primi quattro punti in dispersione o neutro, gli ultimi quattro in tonificazione)

RINITI – SINUSITI

Le riniti si distinguono in acute, croniche e allergiche; le sinusiti sono malattie croniche che possono andare incontro a riacutizzazioni in seguito a fattori scatenanti. In base alla localizzazione si distinguono generalmente sindromi *Tai Yang* (frontali) e *Yang Ming* (facciali), meno frequenti sono le sinusiti *Shao Yang* (laterali). In tutte le forme, essendo la regione di pertinenza polmonare, c'è sempre un **deficit del Qi di Polmone**, che comporta poi un **deficit di Wei Qi**.

Nelle sindromi *Tai Yang* il deficit di polmone è costituzionale (**deficit di Qi di Rene**) oppure si instaura in seguito ad **attacchi ripetuti di energie patogene esterne** (vento-freddo o vento-calore) che a lungo andare indeboliscono il polmone che non riesce più a compiere la sua funzione di distribuzione di liquidi, il processo si cronicizza, i liquidi si accumulano e danno luogo a formazione di catarrhi.

Le sindromi *Yang Ming* riconoscono come base patologica il **deficit di Qi di Milza** che associata a fattori dietetici e climatici porta ad accumulo di umidità in milza e stomaco e viene portata poi in alto tramite il meridiano di stomaco.

Le forme *Shao Yang* sono dovute a presenza di **Calore-Fuoco nel Fegato e VB**, che sale al naso e ai seni mascellari seccando i liquidi e formando catarrhi-calore.

Le *Rinosinusiti allergiche* sono anch'esse caratterizzate da deficit di qi del polmone, che comportano però un'anomalia della distribuzione della wei qi nelle alte vie respiratorie derivante da **deficit di Qi del Rene** o da **deficit di Rene Yin**.

- 1 – ***Sindrome da Vento-Freddo*** – Naso chiuso, rinorrea acquosa, starnuti, cefalea frontale leggera, prurito a occhi e naso, assenza di sete. Polso superficiale pieno.
- 2 – ***Sindrome da Vento-Calore*** – Naso chiuso, secco, muco giallo e viscoso, cefalea, anosmia, naso e occhi rossi, prurito. Polso superficiale, pieno.
- 3 – ***Sindrome da Calore nel Polmone*** – Naso chiuso, muco giallo purulento, dolore mascellare, cefalea, viso rosso, senso di calore, sete. Polso profondo, pieno, scivoloso (a dx); lingua rossa con induito giallo denso.
- 4 – ***Calore-Fuoco del Fegato e della Vescica biliare*** – Naso chiuso, secco, muco giallo, purulento, maleodorante, anosmia, testa pesante, cefalea temporale e agli zigomi, vertigini, occhi rossi, bocca amara, gola secca, irritabilità, stipsi. Lingua rossa ai lati, induito giallo, denso, viscoso; polso profondo, scivoloso, a fil di ferro.
- 5 – ***Deficit di Milza\Stomaco*** (accumulo di umidità-cattarri) – Scolo nasale, muco giallo o bianco, pesantezza e intontimento della testa, cefalea frontale e dolore mascellare, bocca impastata, difficoltà digestive, alvo tendenzialmente diarroico. Induito linguale denso e viscoso al centro; polso scivoloso.

TRATTAMENTO

1- **Attacco da vento-freddo:** *Eliminare il vento-freddo- Rinforzare il qi di polmone- Favorire la distribuzione e discesa dei liquidi.*

20LI (Yingxiang) – Bitong – Yintang – 12BL (Fengmen) – 13BL (Feishu) – 7LU (Lieque) – 4LI (Hegu) – 20GB (Fengchi) – 23GV (Shangxing) – 24GV (Shenting) - 2BL (Zanzhu); tutti in moxa.

2- Attacco da vento-calore: *Eliminare il vento-Purificare il calore- Rinforzare il qi di polmone- Favorire la distribuzione e discesa di liquidi.*

20LI (Yingxiang) – Bitong – Yintang – 12BL (Fengmen) – 13BL (Feishu) – 7LU (Lieque) – 4LI (Hegu) – 11LI (Quchi) – 2BL (Zanzhu) in sanguin.

3 – Calore nel polmone: *Purificare il calore nel polmone- Rinforzare il qi di polmone- Favorire la distribuzione e discesa dei liquidi.*

4LI (Hegu) – 11LI (Quchi) – 7LU (Lieque) – 10LU (Yuji) – 20LI (Yingxiang) – Bitong – 2BL (Zanzhu) in sanguin.

4 – Fuoco del fegato e della vescica biliare: *Purificare il fuoco di fegato e vescica biliare- Rinforzare il qi di polmone- Favorire la discesa dei liquidi.*

2LR (Xingjian) – 43GB (Xiaxi) – 7LU (Lieque) – 4LI (Hegu) – Bitong – 3GB (Shangguan) – 15GB (Toulinqi) – 20GB (Fengchi).

5 – Deficit di Milza\Stomaco: *Tonificare la milza- Armonizzare lo stomaco- Metabolizzare l'umidità- Dissolvere i catarri.*

12CV (Zhongwan) – 20BL (Pishu) – 21BL (Weishu) – 36ST (Zusanli) – 40ST (Fenglong) – 9SP (Yinlingquan) – 6SP (Sanyinjiao) – 4LI (Hegu) – 20LI (Yingxiang) – Bitong – 2ST (Sibai) – 3ST (Juliao) – 44ST (Neiting).

6 – Rinosinusiti allergiche: *Tonificare la wei qi del polmone– Rinforzare il qi del rene o tonificare lo yin– Eliminare il vento– Riequilibrare il fegato.*

23BL (Shenshu) – 4GV (Mingmen) - 3KI (Taixi) – 13BL (Feishu) – 12GV (Shenzhu) – 7LU (Lieque) - 9LU (Taiyuan) – 4LI (Hegu) – 20GB (Fengchi) – 3LR (Taichong) – 6KI (Zhaohai) – 36ST Zusanli - 20LI (Yinxiang)

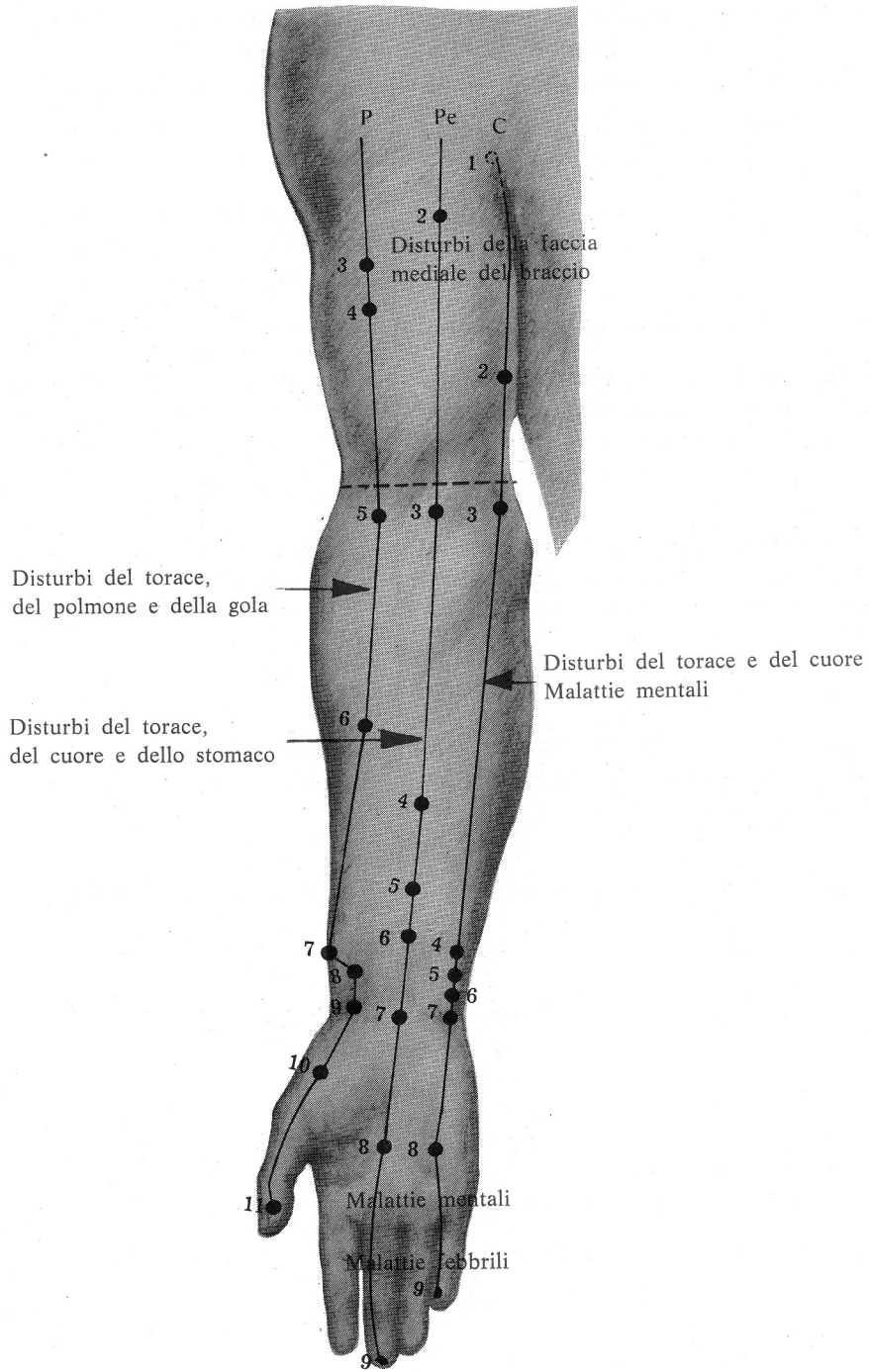


Fig. 9a. Proprietà terapeutiche dei punti delle estremità superiori.

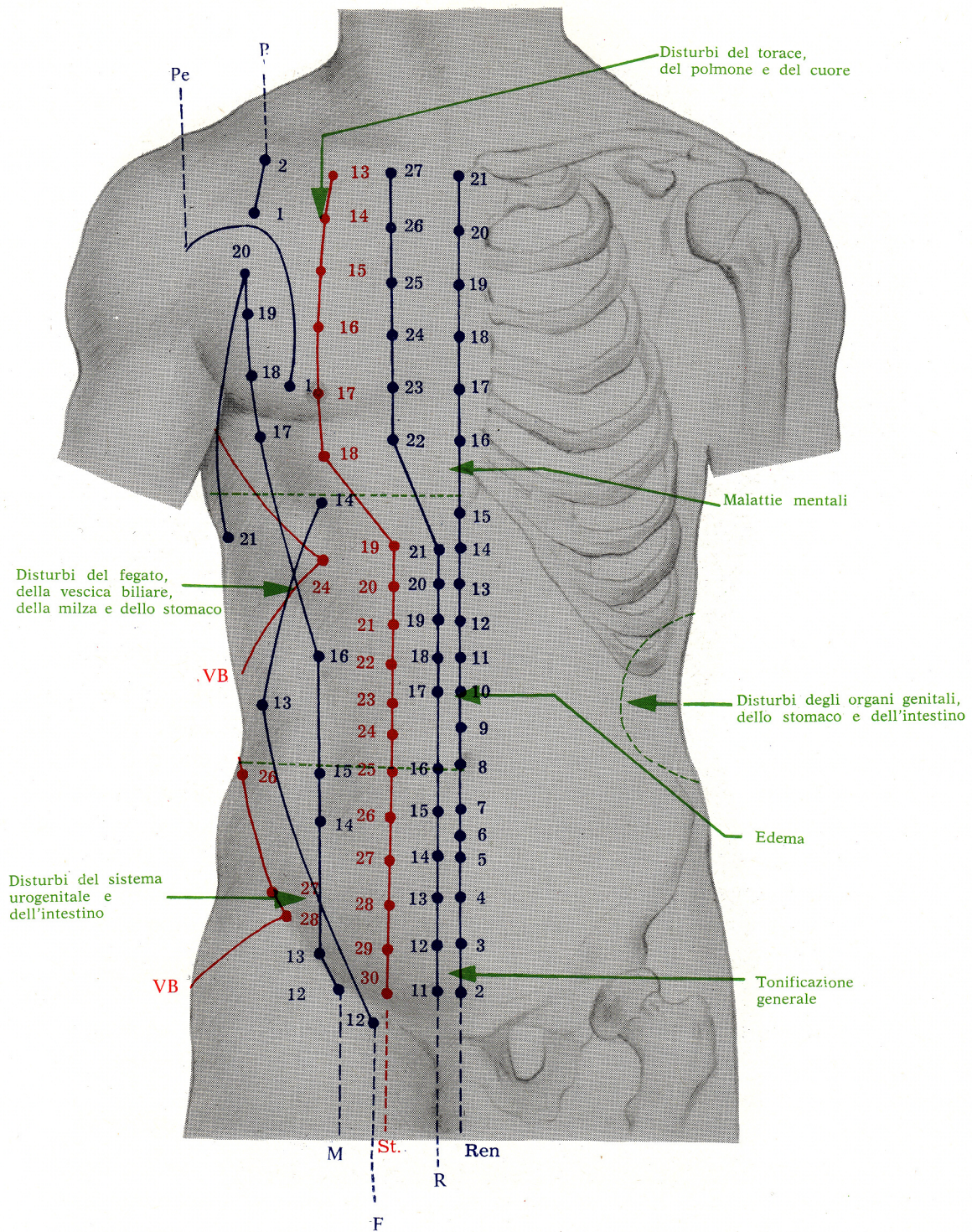


Fig. 12. Proprietà terapeutiche dei punti del torace e della regione addominale.

III The Trunk

1. The Anterior Aspect of the Trunk

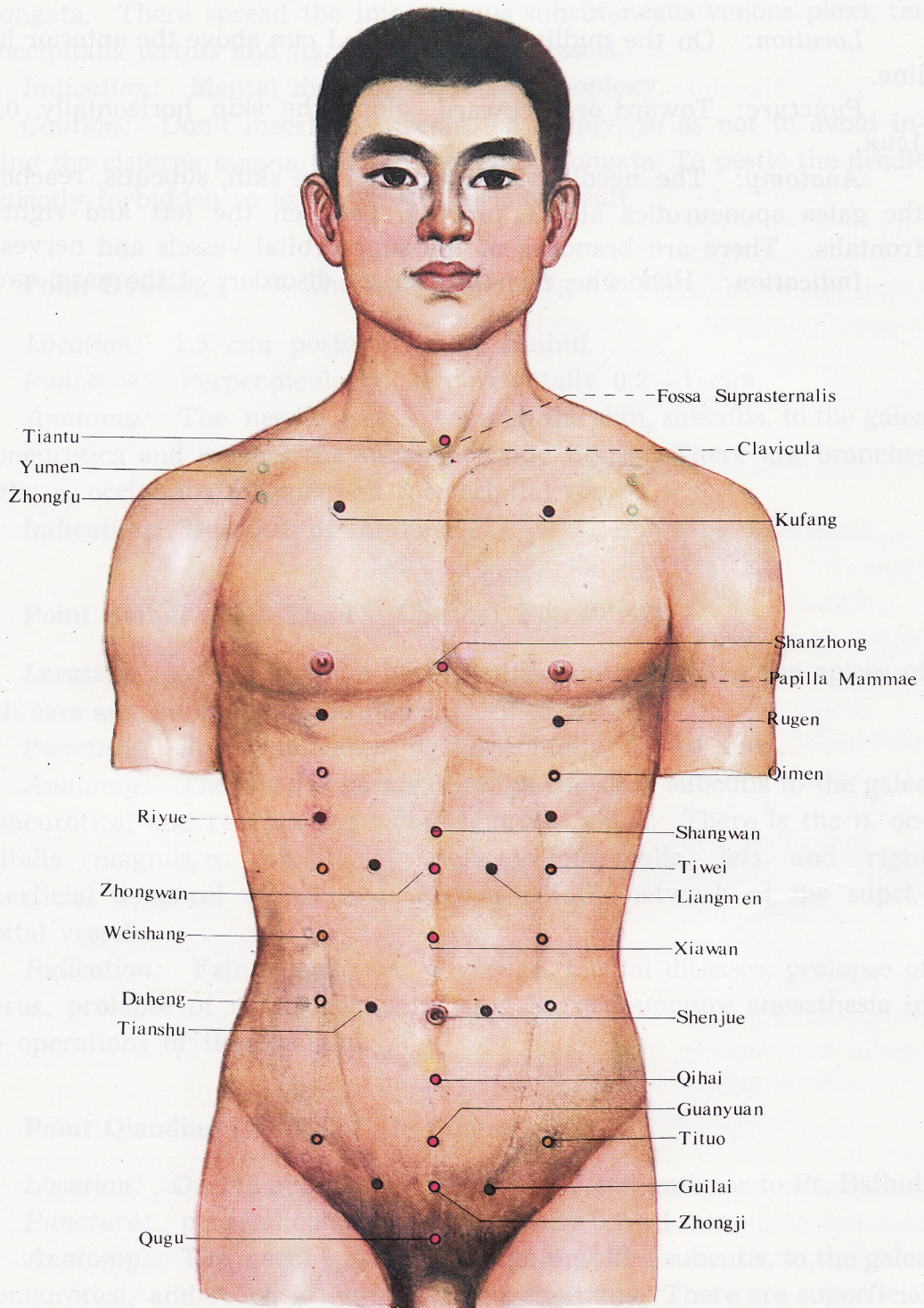


Fig. 47 The Relationship between the Points and Surface Anatomical Structures of the Anterior Aspect of the Trunk